

**STATUT  
UNIWERSYTETU MEDYCZNEGO  
W BIAŁYMSTOKU**

BIAŁYSTOK 2012 r.

## SPIS TREŚCI

<b>DZIAŁ I.....</b>	<b>4</b>
<b>POSTANOWIENIA OGÓLNE .....</b>	<b>4</b>
<b>DZIAŁ II .....</b>	<b>7</b>
<b>ORGANIZACJA UCZELNI.....</b>	<b>7</b>
ROZDZIAŁ I.....	7
WYDZIAŁY .....	7
ROZDZIAŁ II .....	10
JEDNOSTKI OGÓLNOUCZELNIANE .....	10
ROZDZIAŁ III .....	11
RADA BIBLIOTECZNA I DYREKTOR BIBLIOTEKI.....	11
ROZDZIAŁ IV .....	13
SZPITALA KLINICZNE .....	13
ROZDZIAŁ V .....	14
INNE JEDNOSTKI ORGANIZACYJNE.....	14
<b>DZIAŁ III.....</b>	<b>15</b>
<b>ORGANY UCZELNI I ICH KOMPETENCJE .....</b>	<b>15</b>
ROZDZIAŁ I.....	15
SENAT .....	15
ROZDZIAŁ II .....	19
REKTOR.....	19
ROZDZIAŁ III .....	23
RADA WYDZIAŁU .....	23
ROZDZIAŁ IV .....	26
DZIEKAN .....	26
<b>DZIAŁ IV .....</b>	<b>27</b>
<b>UCHWAŁY ORGANÓW KOLEGIALNYCH.....</b>	<b>27</b>
<b>DZIAŁ V .....</b>	<b>28</b>
<b>WYBORY .....</b>	<b>28</b>
ROZDZIAŁ I.....	29
POWOŁANIE KOMISJI WYBORCZYCH .....	29
ROZDZIAŁ II .....	31
WYBÓR KOLEGIUM ELEKTORÓW .....	31
ROZDZIAŁ III .....	32
WYBÓR JEDNOOSOBOWYCH ORGANÓW UCZELNI .....	32
ORAZ OSÓB PEŁNIĄCYCH INNE FUNKCJE Z WYBORU.....	32
ROZDZIAŁ IV .....	34
WYBÓR CIAŁ KOLEGIALNYCH.....	34
<b>DZIAŁ VI.....</b>	<b>35</b>
<b>PRACOWNICY UCZELNI .....</b>	<b>35</b>
ROZDZIAŁ I.....	35
PRACOWNICY UCZELNI .....	35
ROZDZIAŁ II .....	41

PRYZYNAWANIE NAGRÓD PRACOWNIKOM UCZELNI.....	41
ROZDZIAŁ III .....	41
OCENA NAUCZYCIELI AKADEMICKICH .....	41
ROZDZIAŁ IV .....	44
ODPOWIEDZIALNOŚĆ NAUCZYCIELI AKADEMICKICH .....	44
<b>DZIAŁ VII .....</b>	<b>45</b>
<b>STUDENCI I DOKTORANCI.....</b>	<b>45</b>
ROZDZIAŁ I.....	45
STUDIA WYŻSZE I STUDIA DOKTORANCKIE .....	45
PRAWA I OBOWIĄZKI STUDENTÓW I DOKTORANTÓW .....	45
<b>DZIAŁ VIII.....</b>	<b>50</b>
<b>ADMINISTRACJA I GOSPODARKA FINANSOWA UCZELNI.....</b>	<b>50</b>
<b>DZIAŁ IX.....</b>	<b>53</b>
<b>PRZEPISY PORZĄDKOWE DOTYCZĄCE ORGANIZOWANIA ZGROMADZEŃ. 53</b>	
<b>WYDAWNICTWA UCZELNI .....</b>	<b>55</b>
<b>DZIAŁ XI.....</b>	<b>55</b>
<b>UROCZYŚCIOŚCI AKADEMICKIE .....</b>	<b>55</b>
<b>DZIAŁ XII .....</b>	<b>55</b>
<b>PRZEPISY PRZEJŚCIOWE I KOŃCOWE.....</b>	<b>55</b>
<b>ZAŁĄCZNIKI .....</b>	<b>57</b>

# DZIAŁ I

## POSTANOWIENIA OGÓLNE

### § 1

1. Uniwersytet Medyczny w Białymstoku, zwany dalej „Uczelnią” lub „Uniwersytetem Medycznym”, utworzony rozporządzeniem Rady Ministrów z dnia 3 lutego 1950 roku (Dz. U. Nr 6, poz. 57), jako Akademia Medyczna w Białymstoku oraz na podstawie ustawy z dnia 28 stycznia 2008r. o nadaniu Akademii Medycznej w Białymstoku nazwy „Uniwersytet Medyczny w Białymstoku” ( Dz. U. Nr 39 poz. 224) jest Uczelnią publiczną.
2. Uczelnia posiada osobowość prawną, jej siedzibą jest miasto Białystok, a władz – Pałac Branickich w Białymstoku przy ul. Jana Kilińskiego 1.
3. Teren Uniwersytetu Medycznego stanowią grunty, budynki i pomieszczenia zajmowane przez jednostki organizacyjne administrowane przez Uniwersytet Medyczny.
4. Uczelnia stanowi samorządną społeczność nauczycieli akademickich, studentów, doktorantów i innych pracowników, kierowaną przez organy akademickie pochodzące z wyboru. W organach kolegialnych są reprezentowane wszystkie grupy tej społeczności.
5. Nadzór nad Uniwersytetem Medycznym sprawuje Minister Zdrowia.
6. Uczelnia działa na podstawie ustawy z dnia 27 lipca 2005 roku - Prawo o szkolnictwie wyższym (Dz. U. Nr 164, poz. 1365 z późn. zm.), zwanej dalej „ustawą”, oraz postanowieniami niniejszego Statutu.

### § 2

1. Uczelnia posiada sztandar i godło. Godłem Uniwersytetu Medycznego jest dąb, którego pień oplata wąż (atrybut Asklepiosa). Wokół dębu znajduje się napis: Uniwersytet Medyczny w Białymstoku, 1950. Wzór godła i sztandaru odpowiednio przedstawiają załączniki nr 1 i 2 do niniejszego Statutu. Zasady używania sztandaru i godła uchwała Senat.
2. Wydziały Uczelni posiadają własne barwy. Zasady używania barwy wydziału uchwała Rada Wydziału.
3. Uniwersytet Medyczny używa okrągłej pieczęci. Wzór pieczęci przedstawia załącznik nr 5 do Statutu.
4. Oficjalnym skrótem nazwy Uczelni jest UMB.
5. Uczelnia używa następującego tłumaczenia nazwy w języku angielskim: „Medical University of Białystok”. Uniwersytet Medyczny może używać godła, o którym mowa w ust. 1 w języku angielskim. Wzór godła w języku angielskim przedstawia załącznik nr 1a do Statutu.

### § 3

1. Pracownicy Uczelni oraz studenci i doktoranci tworzą samorządną społeczność akademicką.
2. Studenci studiów pierwszego i drugiego stopnia oraz jednolitych studiów magisterskich, prowadzonych przez Uczelnię, tworzą Samorząd Studentów.

3. Doktoranci prowadzonych przez Uczelnię studiów doktoranckich tworzą Samorząd Doktorantów.

#### § 4

1. Uczelnia jest autonomiczna we wszystkich obszarach swojego działania na zasadach określonych w ustawie.
2. Uczelnia ma samodzielność statutową, tj. prawo do uchwalania Statutu oraz zmian w Statucie, wchodzących w życie z dniem określonym w odpowiedniej uchwale Senatu.

#### § 5

1. Uczelnia kieruje się zasadami wolności nauczania i wolności badań naukowych. Uniwersytet Medyczny korzysta w nauczaniu i badaniach naukowych z bazy szpitali klinicznych i podmiotów leczniczych.
2. Do podstawowych zadań Uczelni należy:
  - 1) kształcenie studentów w celu zdobywania i uzupełniania wiedzy oraz umiejętności niezbędnych w pracy zawodowej,
  - 2) wychowywanie studentów w poczuciu odpowiedzialności za państwo polskie, za umacnianie zasad demokracji i poszanowania praw człowieka,
  - 3) kształcenie i promowanie kadr naukowych,
  - 4) uczestniczenie w sprawowaniu opieki medycznej, w zakresie i formach określonych w przepisach ustawy o działalności leczniczej,
  - 5) prowadzenie studiów podyplomowych, kursów i szkoleń w celu kształcenia nowych umiejętności niezbędnych na rynku pracy w systemie uczenia się przez całe życie,
  - 6) podyplomowe kształcenie wysoko kwalifikowanych kadr opieki zdrowotnej,
  - 7) prowadzenie badań naukowych i prac rozwojowych oraz świadczenie usług badawczych,
  - 8) upowszechnianie i pomnażanie osiągnięć nauki, kultury narodowej i techniki, w tym poprzez gromadzenie i udostępnianie zbiorów bibliotecznych i informacyjnych,
  - 9) stwarzanie warunków do rozwoju kultury fizycznej studentów,
  - 10) inne działania na rzecz społeczności lokalnych i regionalnych,
  - 11) sprawowanie funkcji podmiotu tworzącego wobec szpitali klinicznych,
  - 12) stwarzanie osobom niepełnosprawnym warunków do pełnego udziału w procesie kształcenia i w badaniach naukowych.
3. Uczelnia wykonując zadania określone w ust. 2 współpracuje z krajowymi i zagranicznymi instytucjami naukowymi, medycznymi i innymi oraz uczestniczy w tworzeniu europejskiej przestrzeni szkolnictwa wyższego.
4. Uczelnia prowadzi jednolite studia magisterskie, studia pierwszego i drugiego stopnia oraz studia doktoranckie, studia podyplomowe oraz kursy doksztalające. Proces kształcenia realizowany jest w ramach kierunków studiów i specjalności. Uniwersytet Medyczny może kształcić cudzoziemców w ramach programów studiów prowadzonych w języku angielskim.
5. Uczelnia może prowadzić inne studia oraz formy kształcenia podnoszące kwalifikacje zawodowe i naukowe.
6. Uczelnia kształci kadry naukowe w dziedzinach, w których posiada prawo do nadawania stopni i tytułu naukowego.

## § 6

1. Uczelnia, pełniąc misję odkrywania i przekazywania prawdy poprzez kształcenie studentów i prowadzenie badań, stanowi integralną część narodowego systemu edukacji i nauki.
2. Uczelnia współpracuje z otoczeniem społeczno-gospodarczym, w szczególności w zakresie prowadzenia badań naukowych i prac rozwojowych na rzecz podmiotów gospodarczych, w formach działalności przewidzianych ustawą.

## § 7

1. Wykłady w Uczelni są otwarte, z wyjątkiem przedmiotów klinicznych.
2. Senat w drodze uchwały może określić inne warunki uczestnictwa w wykładach.

## § 8

1. Uczelnia zachowuje trwałe więzi ze swymi absolwentami.
2. Uczelnia troszczy się o zachowanie pamięci o zasłużonych pracownikach, absolwentach i studentach.
3. Senat Uczelni może nadawać jednostkom organizacyjnym, gmachom i audytoriom imiona osób zasłużonych oraz uchylać umieszczenie na terenie Uczelni pamiątkowych tablic i rzeźb. Senat może ustalić inne formy uczczenia pamięci osób zasłużonych.

## § 9

W Uczelni mogą działać, na zasadach określonych w odpowiednich przepisach, organizacje zrzeszające pracowników, studentów, doktorantów, absolwentów oraz przyjaciół Uczelni.

## § 10

1. Tytułem honorowym nadawanym przez Uniwersytet Medyczny w Białymstoku jest tytuł Doctor Honoris Causa.
2. Tytuł honorowy Doctor Honoris Causa nadaje Senat, na wniosek Rady Wydziału osobom szczególnie zasłużonym dla życia naukowego, kulturalnego, społecznego lub politycznego.
3. Prawo do złożenia wniosku o nadanie tytułu Doctor Honoris Causa przysługuje nauczycielowi akademickiemu zatrudnionemu w Uczelni.
4. Wniosek powinien zawierać informację o kandydacie wraz z uzasadnieniem.
5. Rektor, po zapoznaniu się z wnioskiem podejmuje decyzję o skierowaniu wniosku do dalszego etapu postępowania.
6. Nadanie tytułu Doctor Honoris Causa następuje uchwałą Senatu, po uzyskaniu pozytywnej opinii właściwej Rady Wydziału.

## § 11

1. Uczelnia honoruje swoich szczególnie zasłużonych pracowników oraz inne osoby, które przyczyniły się do jej rozwoju albo przysporzyły jej dobrego imienia lub chwały, poprzez nadanie medalu „Za zasługi dla Uniwersytetu Medycznego” (wzór określa załącznik nr 3 do Statutu) lub „Medalu Pamiątkowego” (wzór określa załącznik nr 4 do Statutu).
2. Medal „Za zasługi dla Uniwersytetu Medycznego” nadawany jest przez Senat.

3. „Medal Pamiątkowy” wręczany jest przez Rektora.

## § 12

1. Profesorowi innej uczelni krajowej lub zagranicznej, nie zatrudnionemu w Uczelni, może być przyznany status honorowego profesora wydziału.
2. Osobie nie zatrudnionej w Uczelni, a szczególnie przydatnej dla realizacji jej zadań statutowych, może być przyznany status honorowego wykładowcy wydziału.
3. Status honorowego profesora i honorowego wykładowcy przyznaje Rektor, na wniosek Dziekana, za zgodą właściwej Rady Wydziału.
4. Szczegółowe zasady i tryb przyznawania statusu honorowego profesora i honorowego wykładowcy oraz zasady udziału honorowego profesora i honorowego wykładowcy w działalności wydziału ustala Rektor, po zasięgnięciu opinii Senatu.

## § 13

Uczelnia jest członkiem Konferencji Rektorów Akademickich Szkół Polskich oraz Konferencji Rektorów Akademickich Uczelni Medycznych.

## **DZIAŁ II ORGANIZACJA UCZELNI**

### § 14

1. Jednostkami organizacyjnymi Uczelni są:
  - 1) wydziały,
  - 2) jednostki ogólnouczelniane,
  - 3) jednostki organizacyjne administracji,
  - 4) inne jednostki.
2. Schemat organizacyjny Uniwersytetu Medycznego przedstawia załącznik nr 6 do Statutu.

## **ROZDZIAŁ I WYDZIAŁY**

### § 15

1. Podstawową jednostką organizacyjną Uczelni jest wydział powołany do prowadzenia działalności dydaktycznej, wychowawczej, naukowej i kształcenia kadr.
2. W ramach wydziału mogą istnieć jako jednostki organizacyjne: katedry, kliniki, zakłady, samodzielne pracownie, studia (studium).
3. Wydział prowadzi, co najmniej jeden kierunek studiów, studia doktoranckie lub badania naukowe, co najmniej w jednej dyscyplinie naukowej.
4. Kierunek studiów może być także prowadzony wspólnie przez kilka podstawowych jednostek organizacyjnych Uczelni.
5. W ramach wydziału może być tworzony oddział prowadzący pokrewny kierunek studiów.

6. Wydziały, w tym – jednostki zamiejscowe, tworzy, przekształca i likwiduje Rektor, po zasięgnięciu opinii Senatu.
7. W Uczelni istnieją następujące wydziały:
  - 1) Wydział Lekarski z Oddziałem Stomatologii i Oddziałem Nauczania w Języku Angielskim,
  - 2) Wydział Farmaceutyczny z Oddziałem Medycyny Laboratoryjnej,
  - 3) Wydział Nauk o Zdrowiu.

## **§ 16**

1. Katedra może być utworzona do organizowania i prowadzenia działalności dydaktycznej i badawczej związanej z określoną specjalnością studiów bądź z grupą przedmiotów nauczania odpowiadających dyscyplinie realizowanej na wydziale.
2. W skład katedry powinny wchodzić, co najmniej dwie jednostki organizacyjne wydziału, kierowane przez nauczycieli akademickich posiadających tytuł profesora lub stopień doktora habilitowanego.
3. Katedrę tworzy, znosi i przekształca Rektor, po zasięgnięciu opinii kierowników jednostek wchodzących w skład katedry, opinii właściwej Rady Wydziału oraz wyrażeniu zgody przez Senat.

## **§ 17**

Klinika, zakład, samodzielna pracownia lub studium jest jednostką organizacyjną wydziału lub katedry należącej do wydziału, utworzoną do organizowania i prowadzenia działalności dydaktycznej, naukowej i diagnostyczno-terapeutycznej, związanej z określonym przedmiotem lub grupą przedmiotów nauczania, odpowiadających dyscyplinie naukowej realizowanej w jednostce, w której skład wchodzi.

## **§ 18**

1. Kierownikiem katedry, kliniki, zakładu, samodzielnej pracowni, studium może być nauczyciel akademicki zatrudniony w Uczelni w pełnym wymiarze czasu pracy, posiadający stopień doktora habilitowanego lub tytuł naukowy profesora.  
Kierownikiem Studium Wychowania Fizycznego i Sportu oraz Studium Języków Obcych może być nauczyciel akademicki posiadający stopień naukowy lub tytuł zawodowy.
2. Powierzenie funkcji kierownika jednostek wymienionych w ust. 1 dokonuje Rektor, po pozytywnym zaopiniowaniu kandydata przez komisję konkursową oraz właściwą Radę Wydziału.
3. Zasady i tryb postępowania konkursowego poprzedzającego powierzenie pełnienia funkcji kierownika katedry, kliniki, zakładu, samodzielnej pracowni, studium określa załącznik nr 10 do Statutu.
4. Kierownik katedry, kliniki, zakładu, samodzielnej pracowni, studium powoływany jest na czas określony, nie dłuższy niż 6 lat. Okres powołania do pełnienia funkcji kierownika nie może wykraczać poza termin wygaśnięcia lub rozwiązania stosunku pracy.
5. Rektor, z własnej inicjatywy lub na wniosek Dziekana zaopiniowany przez właściwą Radę Wydziału odwołuje kierownika jednostki organizacyjnej, przed upływem okresu, na jaki został powołany.
6. Odwołanie z funkcji kierownika następuje w przypadkach:
  - przejścia na emeryturę,
  - rezygnacji,

- prawomocnego ukarania karą dyscyplinarną określoną w art. 140 ust. 1 pkt 3 ustawy Prawo o szkolnictwie wyższym,
  - nienależytego wykonywania zadań wynikających z pełnienia funkcji kierownika określonych w § 19 ust. 3,
  - uzyskania negatywnego wyniku okresowej oceny, zwłaszcza w zakresie kryteriów wymaganych na stanowisku kierowniczym,
  - długotrwałej niezdolności do pełnienia funkcji kierowniczej spowodowanej chorobą, lub innymi przyczynami, jeśli okres tej niezdolności przekracza 6 miesięcy,
  - likwidacji lub przekształcenia jednostki organizacyjnej.
7. Rektor może zawiesić lub odwołać z funkcji kierownika w przypadku wszczęcia przeciwko kierownikowi postępowania w sprawie karnej.

## **§ 19**

1. Kierownicy katedr, klinik, zakładów, samodzielnej pracowni i studium są odpowiedzialni przed organami Uczelni za realizację zadań dydaktycznych i badawczych. Kierownicy reprezentują swoje jednostki wobec organów Uniwersytetu Medycznego.
2. Kierownicy jednostek, o których mowa w ust. 1, są bezpośrednimi przełożonymi pracowników tych jednostek i mają obowiązek informowania zespołu pracowników, o decyzjach organów Uczelni.
3. Do zadań kierownika kliniki, zakładu, samodzielnej pracowni, studium należy, w szczególności:
  - 1) bieżące kierowanie działalnością jednostki,
  - 2) odpowiedzialność za powierzony majątek i środki finansowe w kierowanej przez siebie jednostce,
  - 3) występowanie z wnioskami w sprawach zatrudnienia, awansowania i nagradzania pracowników,
  - 4) ustalanie obsady zajęć dydaktycznych oraz dbanie o ich właściwy poziom i stałe doskonalenie oraz bieżąca kontrola wykonywania zajęć,
  - 5) tworzenie warunków do realizacji i dbanie o stały rozwój naukowy i zawodowy własny oraz pracowników,
  - 6) dbanie o rzetelne wykonywanie obowiązków przez pracowników, studentów i doktorantów,
  - 7) podejmowanie decyzji we wszystkich sprawach dotyczących kierowanej jednostki, nie zastrzeżonych do kompetencji organów Uczelni,
  - 8) ustalenie szczegółowego zakresu i wymiaru obowiązków nauczyciela akademickiego zatrudnionego w jednostce,
  - 9) występowanie z wnioskiem o utworzenie stanowiska w kierowanej jednostce.

## **§ 20**

1. Kliniki, zakłady, samodzielne pracownie oraz studium tworzy, przekształca lub znosi Rektor, za zgodą Senatu, po zasięgnięciu opinii właściwej Rady Wydziału.
2. Przeniesienie jednostki wewnętrznej wydziału na inny wydział Uczelni następuje w drodze zarządzenia Rektora, wydanego w oparciu o uchwałę Senatu.

## § 21

1. Zespół badawczy lub dydaktyczny powoływany jest dla wykonania zadania naukowego lub dydaktycznego.
2. Zespoły badawcze lub dydaktyczne mogą być powoływane przez Rektora, Dziekana, kierowników katedr, klinik, zakładów, w zależności od zakresu zadania naukowego i składu zespołu. Zasady powoływania i rozwiązywania zespołów określa Senat.

## § 22

1. Uczelnia może tworzyć centra naukowe.
2. Centra, o których mowa w ust. 1, Uczelnia może tworzyć w szczególności z innymi uczelniami, instytutami naukowymi Polskiej Akademii Nauk oraz instytutami badawczymi, w tym również z zagranicznymi jednostkami naukowymi i instytutami międzynarodowymi, prowadzącymi działalność naukowo - badawczą.
3. Centra naukowe tworzy Rektor, wskazując podstawową jednostkę organizacyjną Uczelni, która wchodzi w skład Centrum.

## § 23

1. W celu wypełniania zadań dydaktycznych może być utworzone studium jako jednostka wydziałowa lub międzywydziałowa.
2. Studium organizuje i prowadzi działalność o określonym profilu kształcenia, specjalizacji i formie studiów; studium może mieć charakter interdyscyplinarny.

## § 24

1. W Uczelni mogą być tworzone: inkubatory przedsiębiorczości, centra transferu technologii oraz spółki celowe.
2. Senat, na wniosek Rektora, może podjąć uchwałę o przystąpieniu do sieci konsorcjów funkcjonujących w europejskich i światowych strukturach szkół wyższych.

## **ROZDZIAŁ II JEDNOSTKI OGÓLNOUCZELNIANE**

## § 25

1. W Uczelni działają podległe Rektorowi jednostki ogólnouczelniane wykonujące wyodrębnione zadania naukowe, dydaktyczne i usługowe.
2. Ogólnouczelnianymi jednostkami Uniwersytetu Medycznego są:
  - 1) Biblioteka Główna,
  - 2) Archiwum,
  - 3) Centrum Medycyny Doświadczalnej.
3. Zasady funkcjonowania Biblioteki Głównej i Archiwum określa ustawa.
4. Biblioteka Główna jest jednostką o zadaniach usługowych, dydaktycznych i naukowych. Pełni rolę ośrodka naukowej informacji medycznej oraz ogólnodostępnej biblioteki naukowej.

5. Uniwersytet Medyczny posiada Archiwum, które stanowi jednocześnie ogniwo państwowej sieci archiwalnej.
6. Bezpośredni nadzór nad Biblioteką Główną oraz Archiwum sprawuje Rektor lub osoba upoważniona przez Rektora.
7. Centrum Medycyny Doświadczalnej jest ogólnouczelnianą jednostką organizacyjną.
8. Centrum Medycyny Doświadczalnej:
  - 1) prowadzi hodowlę zwierząt laboratoryjnych przeznaczonych do badań naukowych,
  - 2) prowadzi badania doświadczalne i eksperymentalne,
  - 3) udostępnia pomieszczenia do wykonywania badań w zakresie nauk medycznych i farmaceutycznych,
  - 4) pełni funkcje ośrodka szkoleniowego.

## **ROZDZIAŁ III**

### **RADA BIBLIOTECZNA I DYREKTOR BIBLIOTEKI**

#### **§ 26**

1. W Uczelni działa system biblioteczno – informacyjny, którego podstawę stanowi Biblioteka Główna.
2. W skład jednolitego systemu biblioteczno – informacyjnego Uniwersytetu Medycznego wchodzi: Biblioteka Główna oraz powoływane w miarę potrzeb, biblioteki przy jednostkach organizacyjnych wydziałów.
3. Biblioteka Główna jest ogólnouczelnianą jednostką o zadaniach usługowych, dydaktycznych i naukowych oraz ośrodkiem naukowej informacji medycznej.
4. Z zasobów systemu biblioteczno - informacyjnego Uczelni można korzystać poprzez:
  - udostępnianie na miejscu w czytelnich,
  - wypożyczanie indywidualne poza bibliotekę,
  - wypożyczanie międzybiblioteczne,
  - akademicką sieć komputerową – zgodnie z warunkami licencji.
5. Z systemu biblioteczno – informacyjnego mogą korzystać:
  - studenci, doktoranci, pracownicy - z udostępniania na miejscu i na zewnątrz oraz poprzez akademicką sieć komputerową,
  - emeryci Uczelni jak i pracownicy ochrony zdrowia z województwa podlaskiego i warmińsko - mazurskiego – z udostępniania na miejscu i na zewnątrz oraz elektronicznych baz danych w Bibliotece Głównej, o ile licencje nie stanowią inaczej,
  - pozostałe osoby na miejscu.
6. Szczegółowe zasady udostępniania zbiorów systemu biblioteczno – informacyjnego Uczelni, określa Regulamin udostępniania zbiorów wprowadzony przez Rektora na wniosek dyrektora Biblioteki, po zaopiniowaniu przez Radę Biblioteczną.
7. Zasady funkcjonowania systemu biblioteczno – informacyjnego określa Regulamin wprowadzony przez Rektora, na wniosek dyrektora Biblioteki, po zaopiniowaniu przez Radę Biblioteczną.
8. Jednostki będące ogniwami systemu biblioteczno - informacyjnego, mogą być tworzone, przekształcane i znoszone przez Rektora, na wniosek dyrektora Biblioteki Głównej, po zaopiniowaniu przez Radę Biblioteczną.

9. W związku z funkcjonowaniem systemu biblioteczno – informacyjnego Uczelnia może przetwarzać dane osobowe osób korzystających z tego systemu, za ich zgodą, obejmujące: imię i nazwisko, datę urodzenia, PESEL, adres zamieszkania, adres do korespondencji, e-mail, numer dowodu osobistego, numer karty bibliotecznej, miejsce pracy.

## § 27

Biblioteką Główną wraz z innymi bibliotekami systemu informacyjno – bibliotecznego działającego w Uczelni kieruje dyrektor.

## § 28

1. W Uczelni działa Rada Biblioteczna jako organ opiniodawczy Rektora.
2. W skład Rady Bibliotecznej wchodzi:
  - 1) dyrektor Biblioteki Głównej,
  - 2) kierownicy oddziałów Biblioteki Głównej,
  - 3) wybrani przedstawiciele nauczycieli akademickich posiadający tytuł naukowy lub stopień doktora habilitowanego - po jednym z każdego wydziału,
  - 4) przedstawiciel Samorządu Studentów delegowany przez uczelniany organ Samorządu Studentów,
  - 5) przedstawiciel Samorządu Doktorantów delegowany przez uczelniany organ Samorządu Doktorantów.
3. Udział w Radzie Bibliotecznej członków, o których mowa w ust. 2, pkt 1-3, jest obligatoryjny. Przedstawiciele nauczycieli akademickich, o którym mowa w ust. 2 pkt 3, wybierają odpowiednie Rady Wydziałów zwykłą większością głosów. Przedstawiciela Samorządu Studentów oraz Samorządu Doktorantów deleguje jego uczelniany organ. Skład Rady Bibliotecznej zatwierdza Rektor.
4. Przewodniczącym Rady Bibliotecznej wybiera skład tejże Rady zwykłą większością głosów, na pierwszym posiedzeniu spośród jej członków.
5. Przewodniczącym Rady Bibliotecznej nie może być dyrektor Biblioteki.
6. Kadencja Rady Bibliotecznej trwa cztery lata.

## § 29

1. Do kompetencji Rady Bibliotecznej należy opiniowanie spraw dotyczących organizacji i funkcjonowania jednolitego systemu biblioteczno-informacyjnego, a w szczególności:
  - 1) przedstawienie Rektorowi kandydatów na dyrektora Biblioteki Głównej,
  - 2) występowanie do Rektora z wnioskiem o odwołanie dyrektora Biblioteki Głównej,
  - 3) ustalanie ogólnych kierunków rozwoju Biblioteki Głównej dotyczących zmian struktury organizacyjnej i systemu biblioteczno – informacyjnego Uniwersytetu Medycznego,
  - 4) opiniowanie rocznego sprawozdania dyrektora Biblioteki Głównej z działalności Biblioteki Głównej,
  - 5) opiniowanie kandydatów na zastępcę dyrektora przedstawionych przez dyrektora Biblioteki Głównej,
  - 6) występowanie do Rektora z wnioskami w sprawach związanych z działalnością systemu biblioteczno - informacyjnego Uniwersytetu Medycznego,
  - 7) opiniowanie obsady stanowisk kierowników jednostek organizacyjnych Biblioteki Głównej,

- 8) opiniowanie projektu planu rzeczowo-finansowego Biblioteki Głównej oraz sprawozdania z wykonania planu, a także opiniowanie innych spraw dotyczących systemu bibliotecznego-informacyjnego,
- 9) dokonywanie corocznej oceny pracy dyrektora Biblioteki Głównej,
- 10) rozpatrywanie innych spraw zgłoszonych przez dyrektora Biblioteki Głównej.

### **§ 30**

1. Dyrektor Biblioteki Głównej powoływany jest przez Rektora, po zasięgnięciu opinii Senatu, spośród kandydatów przedstawionych przez Radę Biblioteczną.
2. Rektor, może odwołać Dyrektora przed upływem okresu na jaki został powołany, po zasięgnięciu opinii Rady Bibliotecznej.
3. Dyrektor Biblioteki Głównej kieruje systemem bibliotecznoinformacyjnym Uniwersytetu Medycznego, a w szczególności:
  - 1) reprezentuje Bibliotekę na zewnątrz,
  - 2) jest przełożonym wszystkich pracowników Biblioteki,
  - 3) przedkłada Kanclerzowi wnioski w sprawach zatrudnienia, awansów, nagród i wyróżnień pracowników systemu bibliotecznoinformacyjnego,
  - 4) organizuje szkolenie pracowników i studentów w zakresie sposobu korzystania z zasobów bibliotecznoinformacyjnych,
  - 5) organizuje i nadzoruje pracę w Bibliotece Głównej oraz bibliotekach wchodzących w skład systemu bibliotecznoinformacyjnego Uniwersytetu Medycznego w sposób umożliwiający pracownikom i studentom optymalny dostęp do zbiorów bibliotecznych i informacyjnych,
  - 6) zarządza mieniem, sprawuje nadzór nad zbiorami oraz dysponuje środkami finansowymi Biblioteki Głównej,
  - 7) sporządza projekt planu rzeczowo - finansowego,
  - 8) przedstawia Radzie Bibliotecznej wnioski i propozycje w sprawach należących do jej kompetencji,
  - 9) występuje do Rektora z wnioskami dotyczącymi funkcjonowania systemu bibliotecznoinformacyjnego,
  - 10) szczegółowe kompetencje dyrektora określa regulamin Biblioteki zatwierdzony przez Rektora, po uprzednim zaopiniowaniu przez Radę Biblioteczną.

## **ROZDZIAŁ IV SZPITALA KLINICZNE**

### **§ 31**

1. Uniwersytet Medyczny jest podmiotem tworzącym dla:
  - 1) Uniwersyteckiego Szpitala Klinicznego w Białymstoku,
  - 2) Uniwersyteckiego Dziecięcego Szpitala Klinicznego im. L. Zamenhofa w Białymstoku.
2. Uniwersytecki Szpital Kliniczny oraz Uniwersytecki Dziecięcy Szpital Kliniczny im. L. Zamenhofa są samodzielnymi publicznymi zakładami opieki zdrowotnej działającymi na mocy odrębnych przepisów, stanowią one bazę dydaktyczną i naukową Uniwersytetu Medycznego.
3. Nadzór i kontrolę nad jednostkami wymienionymi w ust. 1 sprawuje Rektor Uniwersytetu Medycznego, zgodnie z ustawą o działalności leczniczej.

4. Szpital kliniczny będący samodzielnym publicznym zakładem opieki zdrowotnej pokrywa we własnym zakresie ujemny wynik finansowy.

### **§ 32**

1. Jednostki Uniwersytetu Medycznego funkcjonujące na bazie podmiotów leczniczych działają na zasadach umownie ustalonych pomiędzy Rektorem Uczelni, a kierownikiem podmiotu leczniczego.
2. Jednostki te służą do realizacji zadań polegających na kształceniu przed- i podyplomowym w zawodach medycznych w powiązaniu z udzielaniem świadczeń zdrowotnych i promocją zdrowia.

## **ROZDZIAŁ V INNE JEDNOSTKI ORGANIZACYJNE**

### **§ 33**

Uniwersytet Medyczny może tworzyć jednostki międzyuczelniane i jednostki wspólne z innymi podmiotami, w szczególności instytucjami naukowymi w kraju i poza granicami Polski. Jednostki te tworzy, przekształca lub znosi Senat na wniosek Rektora.

### **§ 34**

Uniwersytet Medyczny może prowadzić działalność gospodarczą wyodrębnioną organizacyjnie i finansowo. Decyzję w tej sprawie podejmuje Rektor, za zgodą Senatu.

### **§ 35**

W Uczelni mogą działać jednostki o charakterze doświadczalnym, gospodarczym lub usługowym. Są one tworzone na czas określony lub czas nieokreślony dla spełnienia wyznaczonych zadań i mogą mieć zasięg międzyuczelniany. Zasady tworzenia, znoszenia i przekształcania określa Rektor, w oparciu o uchwały Senatu.

### **§ 36**

Uniwersytet Medyczny może przystępować do spółki, spółdzielni lub innych organizacji gospodarczych oraz tworzyć spółki lub fundacje. Decyzję w tej sprawie, na wniosek Rektora, podejmuje Senat.

### **§ 37**

Zadania jednostek organizacyjnych Uniwersytetu Medycznego, ich strukturę wewnętrzną, czas i zakres działania określają akty o ich utworzeniu lub inne przepisy prawne.

## **DZIAŁ III**

### **ORGANY UCZELNI I ICH KOMPETENCJE**

#### **§ 38**

1. Kolegialnymi organami Uczelni są Senat i Rady Wydziałów.
2. Jednoosobowymi organami Uczelni są Rektor i Dziekani.
3. Organem wyborczym Uczelni jest Kolegium Elektorów.
4. Kadencja organów kolegialnych i organów jednoosobowych oraz osób pełniących funkcje z wyboru trwa 4 lata. Rozpoczyna się z dniem 1 września roku wyborów i kończy się z dniem 31 sierpnia ostatniego roku kadencji.
5. Kadencja pierwszego Dziekana nowo powołanego wydziału może być krótsza niż 4 lata i kończy się z dniem zakończenia kadencji jednoosobowych i kolegialnych organów Uczelni.

## **ROZDZIAŁ I**

### **SENAT**

#### **§ 39**

1. Senat jest najwyższym organem kolegialnym Uniwersytetu Medycznego.
2. Uchwały Senatu, podjęte w zakresie kompetencji stanowiących, są wiążące dla innych organów Uczelni, jej pracowników, doktorantów i studentów.
3. Członkowie Senatu wybierani są na całą kadencję.
4. W skład Senatu wchodzi:
  - 1) Rektor, jako przewodniczący,
  - 2) Prorektorzy,
  - 3) Dziekani,
  - 4) Wybrani przedstawiciele:
    - a) profesorów i doktorów habilitowanych w liczbie 15. Przedstawiciele tej grupy powinni stanowić więcej niż połowę składu Senatu, nie więcej jednak niż 3/5 składu Senatu. Proporcje przedstawicieli tej grupy w Senacie są odzwierciedleniem ich liczebności w poszczególnych Radach Wydziałów,
    - b) pozostałych nauczycieli akademickich w liczbie 4. Przedstawiciele tej grupy nauczycieli akademickich powinni stanowić nie mniej niż 10% Senatu,
    - c) studentów i doktorantów w liczbie – 8 przedstawicieli,
    - d) pracowników niebędących nauczycielami akademickimi w liczbie – 2 przedstawicieli.
5. Przedstawicielami, o których mowa w ust. 4 pkt 4 mogą być wyłącznie pracownicy zatrudnieni w Uczelni w jako podstawowym miejscu pracy, w pełnym wymiarze czasu pracy, studenci i doktoranci Uniwersytetu Medycznego.
6. W posiedzeniach Senatu biorą udział z głosem doradczym:
  - 1) Kanclerz,
  - 2) z-ca Kanclerza - Kwestor,
  - 3) dyrektor Biblioteki Głównej,
  - 4) dyrektorzy szpitali klinicznych,

- 5) przedstawiciele związków zawodowych działających w Uczelni, po jednym z każdego związku,
- 6) inne osoby zaproszone przez Rektora lub Senat.
7. Posiedzenia zwyczajne Senatu, zwołuje i prowadzi Rektor lub wyznaczony przez niego Prorektor, nie rzadziej niż, co 2 miesiące, z wyłączeniem wakacji letnich. Porządek posiedzenia Senatu ustala Rektor, który również zawiadamia pisemnie lub w formie elektronicznej członków Senatu o posiedzeniu przynajmniej na 7 dni przed jego terminem, z podaniem porządku obrad.
8. Nadzwyczajne posiedzenia Senatu zwołuje Rektor z własnej inicjatywy lub na wniosek, co najmniej 1/3 członków Senatu. Wniosek powinien określać przedmiot posiedzenia oraz zawierać nazwiska i podpisy wnioskodawców. Posiedzenie powinno być zwołane w ciągu 7 dni od zgłoszenia wniosku, z wyjątkiem posiedzenia zwołanego w celu określonym, które Rektor zwołuje niezwłocznie.
9. Rozpatrywanie spraw nie wymienionych w porządku obrad może nastąpić za zgodą, co najmniej 2/3 obecnych członków Senatu.
10. Każdy członek Senatu może zgłosić najpóźniej na 5 dni przed posiedzeniem wniosek o zamieszczenie określonej sprawy w porządku obrad. Jeżeli Rektor, nie uwzględni takiego wniosku, o włączeniu sprawy do porządku obrad rozstrzyga Senat w formie uchwały.
11. Uchwały Senatu zapadają zwykłą większością głosów, oddanych przy obecności, co najmniej połowy ogólnej liczby statutowego składu Senatu, chyba że Statut lub ustawa określają wyższe wymagania.
12. Posiedzeniu Senatu poświęconemu ocenie sprawozdania Rektora z rocznej działalności lub posiedzeniu, na którym rozpatrywany jest wniosek o odwołanie Rektora, przewodniczy członek Senatu z grupy profesorów, wybrany przez Senat.
13. Po wyczerpaniu porządku obrad członkowie Senatu mogą kierować zapytania do Rektora w każdej sprawie istotnej dla funkcjonowania Uczelni, także wtedy gdy sprawa nie była objęta porządkiem obrad. Rektor udziela odpowiedzi nie później, niż na następnym posiedzeniu Senatu.

## § 40

1. Kompetencje Senatu określają przepisy ustawy Prawo o szkolnictwie wyższym, a w szczególności:
  - 1) ustalanie głównych kierunków działalności Uczelni,
  - 2) uchwalanie strategii rozwoju Uczelni,
  - 3) uchwalanie planu rzeczowo-finansowego Uczelni,
  - 4) zatwierdzanie sprawozdania z wykonania planu rzeczowo – finansowego i sprawozdania finansowego zgodnie z przepisami ustawy o rachunkowości,
  - 5) uchwalanie planu naprawczego uczelni,
  - 6) ustalanie zasad nabywania, zbywania i obciążania papierów wartościowych w zakresie nieuregulowanym w przepisach o finansach publicznych oraz o obrocie papierami wartościowymi.
2. W zakresie spraw organizacyjnych Senat:
  - 1) uchwała Statut Uczelni, przyjmując tryb postępowania zawarty w ustawie,
  - 2) po zasięgnięciu opinii Rad Wydziałów, uchwała Regulaminy Studiów, Regulaminy Studiów Doktoranckich oraz inne regulaminy określone w Statucie oraz zasady przyjęć na studia i studia doktoranckie, a także dokonuje zmian w tych uchwałach,
  - 3) zatwierdza roczne sprawozdanie z działalności Uczelni,

- 4) na wniosek właściwej Rady Wydziału podejmuje uchwały w sprawie utworzenia i likwidacji kierunków studiów oraz tworzy i znosi specjalności w ramach kierunku studiów,
- 5) na wniosek Dziekana pozytywnie zaopiniowany przez Radę Wydziału uchwała kierunki studiów i poziomy kształcenia, w ramach obszarów kształcenia oraz dziedzin odpowiadających uprawnieniom do nadawania stopnia doktora habilitowanego, określając efekty kształcenia, do których są dostosowane plany studiów i programy kształcenia, odpowiednio do poziomu i profilu kształcenia,
- 6) może przeznaczyć dodatkowe środki na zwiększenie wynagrodzeń, jeżeli Uczelnia posiada na ten cel środki pochodzące z innych źródeł niż określone w art. 94 ust. 1 ustawy Prawo o szkolnictwie wyższym. Zasady podziału tych środków są ustalane z zachowaniem uprawnień związków zawodowych,
- 7) wyraża zgodę na:
  - a) rozporządzanie przez Uczelnię składnikami aktywów trwałych, w rozumieniu przepisów ustawy o rachunkowości, w zakresie określonym w ustawie z dnia 8 sierpnia 1996r. o zasadach wykonywania uprawnień przysługujących Skarbowi Państwa w przypadkach, gdy wartość rynkowa przedmiotu rozporządzenia przekracza równowartość w złotych kwoty 250 000 euro, obliczonej na podstawie średniego kursu ogłoszonego przez Narodowy Bank Polski, według stanu z dnia wystąpienia o zgodę,
  - b) przystąpienie do spółki, spółdzielni lub innej organizacji gospodarczej oraz na utworzenie fundacji,
- 8) rozpatruje odwołania od uchwał Rad Wydziałów oraz uchyla uchwały organów kolegialnych niższego rzędu, sprzeczne z ustawą, Statutem, uchwałą Senatu, regulaminami i innymi aktami wewnętrznymi Uczelni lub naruszające ważny interes Uniwersytetu Medycznego,
- 9) występuje z wnioskiem do Kolegium Elektorów o odwołanie przed upływem kadencji Rektora lub Prorektora,
- 10) nadaje tytuł Doktor Honoris Causa Uniwersytetu Medycznego w Białymstoku,
- 11) nadaje medal „Za Zasługi dla Uniwersytetu Medycznego”,
- 12) wyraża zgodę na wykonywanie dodatkowego zatrudnienia w ramach stosunku pracy przez organy jednoosobowe Uczelni i ich zastępców,
- 13) opiniuje wniosek o zatrudnienie przez Rektora nauczyciela akademickiego na stanowiskach profesora,
- 14) opiniuje wniosek Rektora o nawiązanie i rozwiązanie stosunku pracy z Kanclerzem,
- 15) opiniuje wniosek o nawiązanie i rozwiązanie stosunku pracy z dyrektorem Biblioteki Głównej,
- 16) opiniuje wnioski w sprawie nagród Ministra Zdrowia i nagród Polskiej Akademii Nauk,
- 17) uchwała Regulamin Zasad Podziału Funduszu Nagród Nauczycielom Akademickim oraz kryteria kwalifikacyjne ich przyznawania,
- 18) wyraża opinię o rozwiązaniu stosunku pracy z mianowanym nauczycielem akademickim,
- 19) określa tryb udzielania urlopów wypoczynkowych nauczycielom akademickim,
- 20) wybiera kandydata do Polskiej Komisji Akredytacyjnej oraz Krajowej Rady Akredytacyjnej Szkolnictwa Medycznego,
- 21) powołuje na wniosek Rektora Uczelnią Komisję Wyborczą, zatwierdza Regulamin Wyborów i Kalendarz Wyborczy,
- 22) na wniosek Rektora, po zasięgnięciu opinii właściwej Rady Wydziałów łączy, dokonuje podziału, zmienia nazwę wydziału,

- 23) na wniosek Rektora, po zasięgnięciu opinii właściwej Rady Wydziału tworzy, znosi, przekształca oddziały na wydziałach,
  - 24) na wniosek Rektora, po zasięgnięciu opinii właściwej Rady Wydziału wyraża zgodę na utworzenie, przekształcenie lub zniesienie katedry, kliniki, zakładu, samodzielnej pracowni oraz studium,
  - 25) uchwała regulamin zarządzania prawami autorskimi i prawami pokrewnymi oraz prawami własności przemysłowej oraz zasad komercjalizacji wyników badań naukowych i prac rozwojowych,
  - 26) podejmuje uchwały we wszystkich sprawach wymagających wypowiedzi społeczności akademickiej.
3. W zakresie kształcenia studentów Senat:
- 1) określa wymiar zajęć dydaktycznych oraz zasady obliczania godzin dydaktycznych,
  - 2) ustala limity przyjęć na studia na poszczególne kierunki z wyłączeniem kierunków, na których limity przyjęć określa rozporządzenie Ministra Zdrowia,
  - 3) uchwała wytyczne w zakresie planów studiów i programów kształcenia,
  - 4) powołuje Uczelnianą Komisję Rekrutacyjną i zatwierdza skład komisji wydziałowych,
  - 5) na wniosek Rad Wydziałów, określa warunki i tryb rekrutacji, w tym prowadzonej w drodze elektronicznej dla poszczególnych kierunków studiów. Uchwałę tę podaje się do publicznej wiadomości, nie później niż do 31 maja roku poprzedzającego rok akademicki, którego uchwała dotyczy,
  - 6) na wniosek Rad Wydziałów określa formę, warunki i tryb rekrutacji na studia doktoranckie. Uchwałę podaje się do publicznej wiadomości, nie później niż do dnia 30 kwietnia roku kalendarzowego, w którym rozpoczyna się rok akademicki,
  - 7) na wniosek Rad Wydziałów, określa szczegółowe zasady przyjmowania na studia laureatów oraz finalistów olimpiad stopnia centralnego, na okres co najmniej trzech lat, a także określa szczegółowe zasady przyjmowania laureatów konkursów międzynarodowych oraz ogólnopolskich, w tym organizowanych przez uczelnię,
  - 8) określa zasady przyznawania stypendium studentom przygotowującym się do podjęcia obowiązków nauczyciela akademickiego,
  - 9) na wniosek Rektora rozwiązuje organizację studencką, jeżeli jej działalność rażąco lub uporczywie narusza przepisy ustawowe, Statut Uczelni lub Statut tej organizacji,
  - 10) zatwierdza decyzję Rektora o czasowym zamknięciu Uniwersytetu Medycznego lub zawieszeniu zajęć w Uczelni albo w jej poszczególnych jednostkach organizacyjnych,
  - 11) określa zasady pobierania opłat, wiążące Rektora przy zawieraniu umów ze studentami oraz tryb i warunki zwalniania – w całości lub części – z tych opłat studentów lub doktorantów, w szczególności osiągających wybitne wyniki w nauce, a także tych, którzy znaleźli się w trudnej sytuacji materialnej,
  - 12) zatwierdza wzór dyplomu dla absolwentów uczelni.
4. W zakresie badań naukowych, Senat wyraża zgodę na zawieranie przez Rektora porozumień z innymi szkołami lub instytucjami naukowymi, w tym także zagranicznymi, w sprawach dotyczących prowadzenia wspólnej działalności.
5. W zakresie uprawnień wobec podmiotów leczniczych, dla których Uniwersytet Medyczny jest podmiotem tworzącym, Senat podejmuje uchwały w sprawach określonych w ustawie o działalności leczniczej, a w szczególności:
- 1) nadaje Statut podmiotom leczniczym i dokonuje w nim zmiany,
  - 2) rozpatruje wnioski i opinie dyrektora podmiotu leczniczego i Rady Społecznej w sprawach zastrzeżonych do kompetencji podmiotu tworzącego.

## § 41

1. Senat Uczelni może powołać stałe i doraźne komisje senackie. Komisje stałe powoływane są na okres kadencji jednoosobowych i kolegialnych organów Uczelni.
2. Opinie lub wnioski komisji senackich nie są dla Senatu wiążące.
3. Stałymi komisjami senackimi są:
  - 1) Komisja ds. Aparatury,
  - 2) Komisja ds. Finansów,
  - 3) Komisja ds. Dydaktyki i Wychowania,
  - 4) Komisja Dyscyplinarna ds. Nauczycieli Akademickich,
  - 5) Komisja Dyscyplinarna ds. Studentów,
  - 6) Odwoławcza Komisja Dyscyplinarna ds. Studentów,
  - 7) Komisja ds. Klinicznych,
  - 8) Komisja ds. Kształcenia Podyplomowego,
  - 9) Komisja ds. Nauki,
  - 10) Komisja ds. Nagród, Odznaczeń i Wyróżnień,
  - 11) Komisja ds. Współpracy z Zagranicą,
  - 12) Komisja ds. Wydawnictw,
  - 13) Uczelniana Komisja Wyborcza,
  - 14) Uczelniana Komisja ds. Oceny Kadry.
4. Skład Komisji Dyscyplinarnej ds. Nauczycieli Akademickich określa § 100 ust. 2 Statutu.
5. Skład oraz tryb wyboru Komisji Dyscyplinarnej ds. Studentów oraz Odwoławczej Komisji Dyscyplinarnej ds. Studentów określa § 120 Statutu.
6. Przewodniczących oraz składy pozostałych komisji powołuje Senat na wniosek Rektora w ciągu 2 miesięcy od rozpoczęcia kadencji Senatu.

## **ROZDZIAŁ II**

### **REKTOR**

## § 42

1. Rektor piastuje najwyższą godność w Uczelni; przysługuje mu honorowy tytuł „Magnificencja”.
2. Rektor kieruje działalnością Uczelni i reprezentuje ją na zewnątrz, jest przełożonym wszystkich pracowników, studentów i doktorantów.
3. Rektor opracowuje i realizuje strategię rozwoju Uczelni, uchwaloną przez Senat. Uchwała może określić środki na wdrażanie tej strategii, w tym pochodzące z funduszu rozwoju Uczelni.
4. Rektor przekazuje ministrowi nadzorującemu uczelnię oraz właściwemu ministrowi do spraw szkolnictwa wyższego wzór dyplomu ukończenia studiów zatwierdzony przez Senat.
5. Rektor tworzy studia doktoranckie na wniosek Rady Wydziału.
6. Rektor przedstawia w terminie do dnia 15 października roku następującego, po roku sprawozdawczym ministrowi właściwemu do spraw zdrowia roczne sprawozdanie z działalności uczelni wraz z informacją dotyczącą obsady kadrowej na prowadzonych kierunkach studiów.
7. Rektor przedstawia w terminie do 30 czerwca roku następującego, po roku sprawozdawczym ministrowi właściwemu do spraw zdrowia sprawozdanie z wykonania planu rzeczowo – finansowego.

8. Rektor niezwłocznie informuje ministra właściwego do spraw szkolnictwa wyższego oraz Komendanta Głównego Straży Granicznej o:
  - 1) przyjęciu na studia cudzoziemców, o których mowa w art. 43 ust. 3 pkt 2,4 ustawy Prawo o szkolnictwie wyższym,
  - 2) niepodjęcia kształcenia przez cudzoziemców, o których mowa w art.43 ust. 3 ustawy Prawo o szkolnictwie wyższym, lub skreśleniu z listy studentów.
9. Rektor przekazuje ministrowi właściwemu do spraw szkolnictwa wyższego, w terminie do 15 stycznia każdego roku, wykazy cudzoziemców, o których mowa w art. 43 ust.3 i 4 ustawy Prawo o szkolnictwie wyższym, sporządzone według stanu na dzień 31 grudnia poprzedniego roku, ze wskazaniem osób posiadających Kartę Polaka lub spełniających wymagania art. 5 ust.1-3 ustawy z dnia 9 listopada 2000r. o repatriacji,
10. Rektor zawiadamia ministra właściwego do spraw szkolnictwa wyższego, ministra do spraw zdrowia i Polską Komisję Akredytacyjną o uruchomieniu kształcenia na kierunku studiów, w terminie miesiąca od dnia rozpoczęcia kształcenia na tym kierunku.
11. Rektor zawiadamia ministra właściwego do spraw szkolnictwa wyższego, ministra do spraw zdrowia i Polską Komisję Akredytacyjną w terminie nie dłuższym, niż trzy miesiące, o zaprzestaniu spełniania przez podstawową jednostkę organizacyjną warunków do prowadzenia studiów, w tym o zmianach w stanie zatrudnienia wpływających na uprawnienie do prowadzenia studiów.
12. Rektor jest obowiązany powiadomić ministra właściwego do spraw szkolnictwa wyższego, ministra do spraw zdrowia oraz Polską Komisję Akredytacyjną o decyzjach w sprawie połączenia podstawowych jednostek organizacyjnych lub zmianie nazwy jednostki, a także o podziale podstawowej jednostki organizacyjnej, w terminie miesiąca od dnia podjęcia uchwały przez Senat Uczelni.
13. Rektor zawiesza wykonanie uchwały Senatu naruszającej przepisy ustawy lub Statutu uczelni i w terminie 14 dni od daty jej podjęcia, zwołuje posiedzenie Senatu w celu ponownego rozpatrzenia uchwały. Jeżeli Senat nie zmieni albo nie uchyli zawieszonych uchwały, Rektor przekazuje ją ministrowi do spraw zdrowia.
14. Rektor zawiesza wykonanie uchwały Senatu naruszającej ważny interes uczelni i w terminie 14 dni od jej podjęcia zwołuje posiedzenie Senatu w celu ponownego rozpatrzenia uchwały. Zawieszona uchwała wchodzi w życie, jeżeli Senat wypowie się za jej utrzymaniem większością co najmniej 3/4 głosów, w obecności co najmniej 2/3 swojego statutowego składu.
15. Rektor podejmuje decyzje we wszystkich sprawach dotyczących Uczelni, z wyjątkiem spraw zastrzeżonych przez ustawę lub Statut do kompetencji Senatu, Kanclerza lub innych organów Uczelni, w szczególności:
  - 1) podejmuje decyzje dotyczące mienia i gospodarki Uczelni,
  - 2) sprawuje nadzór nad działalnością dydaktyczną i badawczą Uczelni,
  - 3) sprawuje nadzór nad wdrażaniem i doskonaleniem uczelnianego systemu zapewnienia jakości kształcenia,
  - 4) sprawuje nadzór nad administracją i gospodarką Uczelni,
  - 5) dba o przestrzeganie prawa oraz zapewnienie bezpieczeństwa na terenie Uczelni,
  - 6) określa zakres obowiązków Prorektorów.
16. Do kompetencji Rektora należą zadania określone postanowieniami ustawy Prawo o szkolnictwie wyższym, w szczególności:
  - 1) zwołuje posiedzenia Senatu i przewodniczy jego obradom, z wyjątkiem spraw osobowych dotyczących bezpośrednio Rektora,
  - 2) przedstawia Senatowi sprawy wymagające rozstrzygnięcia przez ten organ,
  - 3) zapewnia realizację uchwał Senatu,
  - 4) składa Senatowi roczne sprawozdanie z działalności Uczelni,

- 5) tworzy, przekształca i likwiduje Wydziały, po zasięgnięciu opinii Senatu,
- 6) uchyla decyzję Dziekana sprzeczną z ustawą, Statutem Uniwersytetu Medycznego, uchwałą Senatu, uchwałą Rady Wydziału, Regulaminem Studiów lub innymi przepisami wewnętrznymi Uczelni lub naruszającą ważny interes Uniwersytetu Medycznego,
- 7) występuje z wnioskiem do Dziekana o ogłoszenie konkursu na funkcję kierownika katedry, kliniki, zakładu, samodzielnej pracowni, studium,
- 8) powierza pełnienie funkcji kierownikom katedr, klinik, zakładów, samodzielnych pracowni i studium,
- 9) nawiązuje i rozwiązuje stosunek pracy z Kanclerzem, po zasięgnięciu opinii Senatu,
- 10) powołuje i odwołuje na wniosek Kanclerza – Kwestora,
- 11) nawiązuje i rozwiązuje stosunek pracy z dyrektorem Biblioteki Głównej,
- 12) powołuje rzeczników dyscyplinarnych Uczelni,
- 13) zawiesza w pełnieniu obowiązków zawodowych nauczyciela akademickiego, przeciwko któremu wszczęto postępowanie karne lub dyscyplinarne, a także w toku postępowania wyjaśniającego, jeżeli zaistnieją okoliczności określone w art. 147 ust. 1 i 3 ustawy Prawo o szkolnictwie wyższym,
- 14) zawiera umowy o współpracy z podmiotami zagranicznymi (zagranicznymi instytucjami naukowymi),
- 15) podejmuje decyzję o utworzeniu stanowisk nauczycieli akademickich w zależności od potrzeb jednostek, w celu zrównoważenia rozwoju Uczelni,
- 16) mianuje nauczyciela akademickiego na stanowisko profesora zwyczajnego i profesora nadzwyczajnego,
- 17) mianuje i zawiera umowę o pracę z nauczycielem akademickim oraz w uzasadnionych przypadkach przenosi nauczyciela akademickiego na równorzędne stanowisko,
- 18) rozwiązuje stosunek pracy z mianowanym nauczycielem akademickim,
- 19) wyraża zgodę na podjęcie lub kontynuowanie przez nauczyciela akademickiego jednego dodatkowego zatrudnienia w ramach stosunku pracy u pracodawcy prowadzącego działalność dydaktyczną lub naukowo-badawczą,
- 20) wydaje Regulamin Organizacyjny Uniwersytetu Medycznego,
- 21) wydaje zarządzenia w celu zapewnienia prawidłowego funkcjonowania Uczelni i jej jednostek organizacyjnych,
- 22) rozpatruje odwołania od decyzji Dziekanów i Kanclerza,
- 23) ustala wysokość opłaty rekrutacyjnej, a także na wniosek właściwej Rady Wydziału, ustala wysokość opłat za świadczone przez Uczelnię usługi edukacyjne,
- 24) prowadzi rejestr uczelnianych organizacji studenckich, dla których jest organem rejestrującym,
- 25) uchyla uchwały Samorządu Studentów i Doktorantów lub innej uczelnianej organizacji niezgodne z przepisami ustawowymi, Statutem, Regulaminem Studiów lub Regulaminem Samorządu, bądź uchwały naruszające ważny interes Uniwersytetu Medycznego,
- 26) przedkłada Senatowi wniosek o rozwiązanie uczelnianej organizacji studenckiej, prowadzi negocjacje w przypadku ogłoszenia przez organy Samorządu Studentów akcji protestacyjnej,
- 27) określa, w porozumieniu z właściwym organem samorządu terytorialnego, teren Uczelni. Dbą o utrzymanie porządku i bezpieczeństwa na terenie Uczelni,
- 28) ma prawo wezwać do wkroczenia na teren Uczelni służb państwowych odpowiedzialnych za utrzymanie porządku i bezpieczeństwa wewnętrznego lub

- żądać opuszczenia przez nie tego terenu. Zawiera porozumienia z właściwymi organami w/w służb dotyczących innych przypadków związanych z przebywaniem tych służb na terenie Uczelni,
- 29) zapewnia bezpieczne i higieniczne warunki pracownikom, studentom i doktorantom lub innym osobom wykonującym pracę na rzecz Uczelni,
  - 30) w szczególnie uzasadnionych przypadkach dla zdrowia i życia członków społeczności akademickiej może czasowo zawiesić zajęcia w Uczelni lub jej jednostkach organizacyjnych,
  - 31) ogłasza „godziny Rektorskie” i „dni Rektorskie”,
  - 32) wyraża zgodę na zorganizowanie zgromadzenia pracowników Uczelni, doktorantów i studentów w lokalu Uczelni, a także rozwiązuje je jeżeli przebiega z naruszeniem prawa.

### **§ 43**

Do kompetencji Rektora należą zadania określone ustawą o działalności leczniczej.

### **§ 44**

1. Przy Rektorze może działać Kolegium Rektorskie, jako organ opiniodawczo-doradczy.
2. Skład Kolegium określa Rektor.

### **§ 45**

1. Rektor może powoływać komisje rektorskie dla realizacji zadań określonych przepisami ustawy bądź Statutem. Powołując komisję Rektor, określa jej skład osobowy i zakres działania.
2. Rektor może powołać pełnomocników. Powołując pełnomocnika Rektor, określa zakres jego działania.
3. Rektor może powoływać, do spraw mających istotne znaczenie dla Uniwersytetu Medycznego, zespół doradców, składający się z Prorektorów, Dziekanów, Kanclerza, przedstawicieli związków zawodowych, studentów, doktorantów, a także wybranych nauczycieli akademickich. W skład zespołu doradców mogą wchodzić eksperci spoza Uniwersytetu Medycznego.

### **§ 46**

Prorektorzy są stałymi zastępcami Rektora, powołanymi w szczególności do nadzoru spraw:

- 1) studenckich,
- 2) nauki,
- 3) klinicznych i kształcenia podyplomowego.

### **§ 47**

W razie nieobecności Rektora zastępuje go Prorektor – Pierwszy Zastępca, którego wyznacza Rektor.

## § 48

Rektor może w formie pisemnej upoważniać imiennie pracowników Uczelni do podejmowania określonych czynności prawnych lub do składania oświadczeń woli w ustalonym zakresie.

## ROZDZIAŁ III RADA WYDZIAŁU

### § 49

1. Najwyższym organem Wydziału jest Rada Wydziału.
2. W skład Rady Wydziału wchodzi:
  - 1) Dziekan, jako jej przewodniczący,
  - 2) Prodziekani w liczbie:
    - a) 3 na Wydziale Lekarskim z Oddziałem Stomatologii i Oddziałem Nauczania w Języku Angielskim, w tym 1 do spraw Oddziału Stomatologii, oraz 1 do spraw studenckich,
    - b) 3 na Wydziale Farmaceutycznym z Oddziałem Medycyny Laboratoryjnej, w tym 1 do spraw studenckich,
    - c) 3 na Wydziale Nauk o Zdrowiu, w tym 1 do spraw studenckich,
  - 3) profesorowie i doktorzy habilitowani zatrudnieni na wydziale, przedstawiciele tej grupy powinni stanowić więcej niż połowę jej składu,
  - 4) wybrani przedstawiciele pozostałych nauczycieli akademickich zatrudnionych na wydziałach:
    - a) 10 - do Rady Wydziału Lekarskiego z Oddziałem Stomatologii i Oddziałem Nauczania w Języku Angielskim,
    - b) 3 - do Rady Wydziału Farmaceutycznego z Oddziałem Medycyny Laboratoryjnej,
    - c) 3 - do Rady Wydziału Nauk o Zdrowiu.
  - 5) wybrani przedstawiciele studentów i doktorantów, którzy stanowią nie mniej niż 20% Rady Wydziału,
  - 6) wybrani przedstawiciele pracowników niebędących nauczycielami akademickimi zatrudnionych na wydziałach (po 1 na każdym wydziale),
  - 7) w posiedzeniu Rad Wydziałów w sprawach nadania stopni naukowych biorą udział promotorzy rozpraw doktorskich, recenzenci rozpraw doktorskich i habilitacyjnych oraz inne osoby zaproszone do uzupełnienia składu Rady, zgodnie z przepisami ustawy o stopniach naukowych i tytule naukowym oraz o stopniach i tytule w zakresie sztuki. Osoby te mają uprawnienia członka Rady w sprawach danego przewodu doktorskiego lub habilitacyjnego,
  - 8) w posiedzeniach Rad Wydziałów uczestniczą z głosem doradczym przedstawiciele związków zawodowych działających w Uczelni, po jednym z każdego związku.

### § 50

Zadania Rady Wydziału określa ustawa Prawo o szkolnictwie wyższym. Należą do nich w szczególności:

- 1) wnioskowanie w sprawach organizacji, funkcjonowania i rozwoju wydziału,

- 2) ustalanie ogólnych kierunków działalności jednostki,
- 3) uchwalanie strategii rozwoju wydziału, zgodnie ze strategią rozwoju Uczelni,
- 4) wdrażanie i doskonalenie wydziałowego systemu zapewnienia jakości kształcenia,
- 5) uchwalanie, po zasięgnięciu opinii Samorządu Studentów, zgodnie z wytycznymi ustalonymi przez Senat Uczelni, planów studiów i programów kształcenia,
- 6) wnioskowanie o utworzenie przez Rektora studiów doktoranckich,
- 7) uchwalanie, po zasięgnięciu opinii Samorządu Doktorantów, zgodnie z wytycznymi ustalonymi przez Senat Uczelni, planów i programów studiów doktoranckich,
- 8) uchwalanie, zgodnie z wytycznymi ustalonymi przez Senat Uczelni, planów i programów studiów podyplomowych oraz kursów dokształcających,
- 9) powoływanie, na wniosek Dziekana, Wydziałowej Komisji Rekrutacyjnej oraz przedkładanie wniosków w sprawie ustalania limitów przyjęć, z zastrzeżeniem limitów ustalanych przez Ministra, a także warunków i trybu rekrutacji na studia na danym kierunku studiów prowadzonych na wydziale,
- 10) ocena pracy Dziekana oraz zatwierdzanie rocznego sprawozdania Dziekana z działalności wydziału. Obradom Rady Wydziału podczas oceny działalności Dziekana przewodniczy wybrany przez nią jeden z jej członków zatrudniony na stanowisku profesora,
- 11) nadawanie stopni naukowych doktora i doktora habilitowanego, w ramach wyznaczonych uprawnień,
- 12) podejmowanie uchwał w postępowaniu o nadanie nauczycielowi akademickiemu tytułu naukowego,
- 13) opiniowanie wniosków dotyczących zatrudnienia wszystkich nauczycieli akademickich,
- 14) wyrażanie zgody na prowadzenie przedmiotów dydaktycznych przez jednostki organizacyjne wydziału,
- 15) opiniowanie wniosków dotyczących powołania i odwołania kierowników katedr, klinik, zakładów, samodzielnych pracowni, studium,
- 16) opiniowanie wniosków w sprawie tworzenia, znoszenia, łączenia i przekształcania oraz przenoszenia jednostek organizacyjnych wydziału,
- 17) sprawowanie nadzoru i systematyczna ocena działalności dydaktycznej i naukowej jednostek organizacyjnych wydziału,
- 18) sprawowanie nadzoru i analiza rozwoju kadry naukowo-dydaktycznej,
- 19) opiniowanie wniosków w sprawach urlopów naukowych nauczycieli akademickich,
- 20) przygotowywanie i przedstawianie Senatowi opinii o ważnych sprawach dotyczących wydziału i Uniwersytetu Medycznego,
- 21) wybór stałych i doraźnych komisji wydziałowych. Przedmiot i zakres działania tych komisji ustala Rada Wydziału. Komisje mogą opiniować i wykonywać inne czynności powierzone przez Dziekana. Rada Wydziału nie jest związana opiniami Komisji Wydziałowych,
- 22) opiniowanie wniosków o nadanie tytułu Doctor Honoris Causa,
- 23) podejmowanie uchwał w sprawie nostryfikacji,
- 24) podejmowanie uchwał w innych sprawach określonych w ustawie lub Statucie Uczelni.

## § 51

1. Posiedzenie zwyczajne Rady Wydziału, ze wskazaniem porządku obrad zwołuje i prowadzi Dziekan lub wyznaczony przez niego Prodziekan, przynajmniej raz w miesiącu, z wyłączeniem okresów wolnych od zajęć dydaktycznych.
2. Nadzwyczajne posiedzenie Rady Wydziału zwołuje Dziekan z własnej inicjatywy lub na pisemny wniosek co najmniej 20% składu Rady zawierający sprecyzowany temat posiedzenia. Posiedzenie powinno być zwołane w ciągu 7 dni od zgłoszenia wniosku.
3. Każdy członek Rady Wydziału może zgłosić, najpóźniej na 5 dni przed posiedzeniem, wniosek o zamieszczenie określonej sprawy w porządku obrad. Jeżeli Dziekan nie uwzględni wniosku o jego zamieszczeniu w porządku obrad, decyzję podejmuje Rada Wydziału na najbliższym posiedzeniu.
4. Dziekan zawiadamia pisemnie lub pocztą elektroniczną członków Rady Wydziału o posiedzeniu przynajmniej na 7 dni przed terminem posiedzenia z podaniem porządku obrad.
5. Rozpatrywanie spraw nie wymienionych w porządku obrad może nastąpić za zgodą większości członków Rady wyrażoną w głosowaniu jawnym.
6. Po wyczerpaniu porządku obrad członkowie Rady mogą kierować zapytania do Dziekana w sprawach dotyczących funkcjonowania wydziału. Dziekan udziela odpowiedzi na najbliższym zwyczajnym posiedzeniu Rady.

## § 52

1. Uchwały Rady Wydziału zapadają zwykłą większością głosów, przy obecności, co najmniej połowy ogólnej liczby jej członków, chyba że przepisy prawa lub Statut Uczelni określają wyższe wymagania.
2. Głosowanie w sprawach osobowych odbywa się tajnie. W innych sprawach, tajnie na wniosek choćby jednego członka Rady.
3. Uchwały Rady Wydziału podjęte w sprawach należących do zakresu działania wydziału są wiążące dla Dziekana i wszystkich członków społeczności akademickiej wydziału.
4. Od uchwały Rady Wydziału służy odwołanie do Senatu, za pośrednictwem Dziekana w terminie 14 dni od dnia ogłoszenia uchwały lub doręczenia jej osobie zainteresowanej.
5. Senat Uczelni uchyla uchwałę Rady Wydziału sprzeczną z ustawą, Statutem Uczelni, uchwałą Senatu, regulaminami lub innymi przepisami wewnętrznymi Uczelni lub naruszającą ważny interes Uniwersytetu Medycznego.

## § 53

1. Obowiązkiem członka Rady Wydziału jest:
  - 1) uczestniczenie w posiedzeniach Rady oraz wykonywanie uchwał i zadań określonych przez ten organ,
  - 2) usprawiedliwienie swojej nieobecności na posiedzeniach Rady.
2. Trzykrotna nieusprawiedliwiona nieobecność w posiedzeniach Rady Wydziału w ciągu roku, skutkuje zawieszeniem uprawnień wynikających ze statusu członka Rady Wydziału na okres roku.
3. Zawieszony członek zostaje pozbawiony uczestnictwa w posiedzeniach Rady Wydziału, a także nie wlicza się go do ogólnej liczby osób uprawnionych do głosowania przy podejmowaniu uchwał przez Radę.
4. Decyzję o zawieszeniu członka Rady Wydziału podejmuje Dziekan danego wydziału.

## **ROZDZIAŁ IV**

### **DZIEKAN**

#### **§ 54**

1. Dziekan kieruje działalnością wydziału i reprezentuje go na zewnątrz, jest przełożonym nauczycieli akademickich wydziału oraz przełożonym i opiekunem studentów i doktorantów studiujących na danym wydziale.
2. W czasie nieobecności Dziekana zastępuje go Prodziekan, którego wyznacza Dziekan.
3. Dziekan podejmuje decyzje dotyczące funkcjonowania wydziału, nie należące do kompetencji innych organów Uczelni lub Kanclerza oraz w innych sprawach określonych w ustawie lub Statucie Uniwersytetu Medycznego.
4. Dziekan sprawuje nadzór nad działalnością jednostek organizacyjnych wydziału. Dbą o przestrzeganie prawa oraz bezpieczeństwo i porządek w podległych jednostkach wydziału.
5. Dziekan może powołać kolegium dziekańskie będące jego organem opiniodawczo-doradczym, w którego skład wchodzi:
  - 1) Dziekan, jako przewodniczący,
  - 2) Prodziekani,
  - 3) w zależności od potrzeb inne osoby zaproszone przez Dziekana.
6. Dziekan niezwłocznie przekazuje informację Rektorowi o:
  - 1) przyjęciu na studia cudzoziemców, o których mowa w art. 43 ust. 3 pkt 2 i 4 ustawy Prawo o szkolnictwie wyższym,
  - 2) niepodjęcia kształcenia przez cudzoziemców, o których mowa w art. 43 ust. 3 ustawy Prawo o szkolnictwie wyższym, lub skreśleniu z listy studentów, podając imię, nazwisko, datę urodzenia, adres stałego zamieszkania, informację o posiadaniu Karty Polaka lub spełnieniu wymagań określonych w art. 5 ust. 1-3 ustawy z dnia 9 listopada 2000r. o repatriacji ( Dz. U. z 2004r. Nr 53 poz. 532, z póź. zm.).
7. Dziekan przekazuje Rektorowi w terminie do 31 grudnia każdego roku, wykazy cudzoziemców, o których mowa w art. 43 ust. 3 i 4 ustawy Prawo o szkolnictwie wyższym, sporządzone według stanu na dzień 31 grudnia poprzedniego roku, ze wskazaniem osób posiadających Kartę Polaka lub spełniających wymagania art. 5 ust. 1-3 ustawy z dnia 9 listopada 2000r. o repatriacji, zawierające: imię i nazwisko cudzoziemca, państwo zamieszkania, kierunek i rok studiów lub inny rodzaj kształcenia oraz jednostkę organizacyjną uczelni, w której cudzoziemiec odbywa kształcenie, a także warunki finansowe kształcenia.

#### **§ 55**

1. Do zadań Dziekana należy w szczególności:
  - 1) opracowanie strategii rozwoju wydziału zgodnie ze strategią rozwoju Uczelni,
  - 2) opracowanie, wdrażanie i doskonalenie wydziałowego systemu zapewnienia jakości kształcenia,
  - 3) kontrolowanie przebiegu i realizacji zajęć dydaktycznych,
  - 4) zwoływanie i przewodniczenie posiedzeniom Rady Wydziału, z wyjątkiem tej części posiedzenia, w której oceniana jest jego działalność,
  - 5) przedstawianie Radzie Wydziału spraw wymagających rozpatrzenia przez ten organ,

- 6) zapewnienie realizacji uchwał Rady Wydziału,
- 7) składanie Radzie Wydziału corocznego sprawozdania Dziekana z działalności wydziału,
- 8) dokonywanie okresowych ocen jednostek organizacyjnych wydziału,
- 9) przedstawianie, do uchwalenia Radzie Wydziału, projektów planów studiów oraz programów kształcenia,
- 10) ustalanie szczegółowego planu zajęć prowadzonych przez wydział,
- 11) powierzanie, za zgodą Rady Wydziału, zajęć dydaktycznych poszczególnym jednostkom organizacyjnym wydziału,
- 12) rozstrzyganie spraw studentów związanych z tokiem studiów, zgodnie z Regulaminem Studiów,
- 13) na wniosek Rektora, organizowanie konkursów na stanowiska nauczycieli akademickich, a także na funkcję kierownika katedry, kliniki, zakładu, samodzielnej pracowni, studium,
- 14) opiniowanie wniosków kierowników jednostek o utworzenie stanowiska profesora zwyczajnego i nadzwyczajnego,
- 15) przedstawianie Radzie Wydziału do zaopiniowania wniosku Rektora o powierzenie funkcji kierownika jednostki organizacyjnej,
- 16) przedstawianie Radzie Wydziału do zaopiniowania wniosku Rektora o nawiązanie stosunku pracy z nauczycielem akademickim,
- 17) określanie zasad indywidualnego toku studiów,
- 18) wyznaczanie zakresu działalności i kompetencji Prodziekanów,
- 19) składanie Senatowi, co najmniej raz w okresie kadencji, sprawozdania z realizowanej przez siebie polityki osobowej, działalności naukowej i rozwoju wydziału.

## **DZIAŁ IV**

### **UCHWAŁY ORGANÓW KOLEGIALNYCH**

#### **§ 56**

1. Uchwały organów kolegialnych Uniwersytetu Medycznego są podejmowane zgodnie z zasadami określonymi w § 39 ust. 11 oraz § 52 ust. 1.
2. Uchwały Senatu dotyczące przyjęcia lub zmiany Statutu zapadają większością co najmniej 2/3 głosów jego statutowego składu.

#### **§ 57**

1. Protokoły z posiedzeń Senatu mogą być udostępniane do wglądu w Rektoracie - bez prawa powielania:
  - 1) członkom Senatu,
  - 2) osobom uczestniczącym w posiedzeniu Senatu z głosem doradczym, wymienionym w § 39 ust. 6,
  - 3) pracownikom uprawnionym pod względem merytorycznym – tylko fragmenty odnoszące się do zakresu ich działania.
2. Do protokołów z posiedzeń Rady Wydziału stosuje się odpowiednio ust. 1.

## § 58

1. Uchwały, z wyjątkiem przypadków określonych w ust. 2, są podejmowane w głosowaniu jawnym.
2. W głosowaniu tajnym podejmowane są uchwały:
  - 1) w sprawach personalnych,
  - 2) na zarządzenie przewodniczącego,
  - 3) na wniosek członka organu kolegialnego.
3. W wyjątkowych sytuacjach dotyczących podejmowania przez Senat uchwał o bardzo ważnym znaczeniu dla Uczelni, bądź też wydawania oświadczeń czy też zajmowania stanowiska wobec ważnych problemów społecznych i innych, przewodniczący Senatu zarządza głosowanie jawne - imienne, a jego wyniki muszą zostać podane do wiadomości społeczności akademickiej.
4. Członkowie organów kolegialnych nie posiadający tytułu naukowego lub stopnia doktora habilitowanego mają prawo głosować we wszystkich sprawach, z wyjątkiem wniosków o nadanie stopni naukowych i tytułu naukowego oraz innych zastrzeżonych przepisami ustawy. Do głosowania uchwał Rady Wydziału, w sprawie nadania stopnia naukowego doktora i doktora habilitowanego oraz nadania tytułu naukowego, uprawnieni są także recenzenci rozprawy, a w czynnościach przewodu doktorskiego – także promotor rozprawy doktorskiej. Uchwały w tych sprawach podejmowane są w głosowaniu tajnym, bezwzględną większością oddanych głosów, przy obecności co najmniej połowy ogólnej liczby osób uprawnionych do głosowania.
5. Uchwała obejmująca więcej niż jedną decyzję może być głosowana łącznie, jeżeli nikt z obecnych nie zgłosi sprzeciwu.

## DZIAŁ V WYBORY

Zasady wyboru członków Kolegium Elektorów, przedstawicieli do organów jednoosobowych i kolegialnych oraz osób pełniących inne funkcje z wyboru w Uczelni, określa art. 71-72, 75-77 ustawy Prawo o szkolnictwie wyższym.

## § 59

1. W celu organizacji wyborów oraz nadzoru nad ich przebiegiem powołuje się komisje wyborcze: uczelnianą, wydziałowe, pracowników niebędących nauczycielami akademickimi, Samorządu Studentów i Samorządu Doktorantów.
2. Wyboru jednoosobowych organów Uczelni i przedstawicieli do organów kolegialnych dokonuje Kolegium Elektorów.
3. Wyboru organów kolegialnych Uczelni dokonuje się we wszystkich grupach pracowników, studentów i doktorantów.
4. Wszystkie wybory są tajne.
5. Głosowanie odbywa się przez postawienie znaku „X” w kratce znajdującej się przed nazwiskiem kandydata, na którego się głosuje.
6. Czynne prawo wyborcze (prawo zgłoszenia kandydatów i głosowania) przysługuje nauczycielom akademickim zatrudnionym w Uczelni jako podstawowym miejscu pracy, pracownikom niebędącym nauczycielami akademickimi, studentom i doktorantom.

7. Bierne prawo (kandydowania w wyborach) przysługuje nauczycielom akademickim, zatrudnionym w Uczelni jako podstawowym miejscu pracy, którzy nie ukończyli sześćdziesiątego piątego roku życia, a w przypadku osób posiadających tytuł profesora – siedemdziesiątego roku życia, pracownikom niebędącym nauczycielami akademickimi, zatrudnionym w pełnym wymiarze czasu pracy, studentom i doktorantom.
8. Szczegółowe zasady i tryb wyborów w zakresie nie uregulowanym w ustawie lub w Statucie określa Regulamin Wyborów.

## **ROZDZIAŁ I**

### **POWOŁANIE KOMISJI WYBORCZYCH**

#### **§ 60**

1. Komisje wyborcze powołują:
  - Uczelnianą Komisję Wyborczą – Senat,
  - Wydziałowe Komisje Wyborcze – właściwa Rada Wydziału,
  - Komisję Wyborczą Pracowników Niebędących Nauczycielami Akademickimi – Kanclerz,
  - Komisję Wyborczą Studentów – Samorząd Studentów,
  - Komisję Wyborczą Doktorantów – Samorząd Doktorantów.
2. Uczelniana Komisja Wyborcza liczy do 7 osób.
3. Wydziałowe Komisje Wyborcze liczą do 5 osób.
4. Komisja Wyborcza Pracowników Niebędących Nauczycielami Akademickimi liczy do 5 osób.
5. Komisja Wyborcza Samorządu Studentów liczy do 5 osób.
6. Komisja Wyborcza Samorządu Doktorantów liczy do 5 osób.
7. Komisje wyborcze powołuje się nie później, niż do 10 lutego roku kończącego kadencję jednoosobowych organów Uczelni. Komisje wyborcze działają do czasu wybrania nowych komisji wyborczych.
8. Na pierwszym posiedzeniu Uczelniana Komisja Wyborcza wybiera swego przewodniczącego, jego zastępcę i sekretarza.
9. Przepisy ust. 8 stosuje się odpowiednio do pozostałych komisji wyborczych.
10. Do zadań Uczelnianej Komisji Wyborczej należy organizowanie wyborów, a w szczególności:
  - 1) opracowanie i przedstawienie Senatowi Regulaminu Wyborów i Kalendarza Wyborów w celu jego zatwierdzenia,
  - 2) nadzorowanie przebiegu wyborów i zabezpieczenie dokumentacji wyborczej,
  - 3) sporządzanie listy elektorów dla przeprowadzenia wyborów Rektora, Prorektorów, Dziekanów, Prodziekanów i przeprowadzenie wyborów (oraz wyborów uzupełniających) na te funkcje,
  - 4) sporządzenie listy kandydatów na Rektora i Prorektorów,
  - 5) sprawowanie nadzoru nad pracami pozostałych komisji wyborczych i rozpatrywanie odwołań od decyzji tych komisji,
  - 6) dokonywanie wykładni przepisów wyborczych,
  - 7) stwierdzanie ważności wyborów,
  - 8) w razie stwierdzenia nieważności wyborów, zarządzenie nowych wyborów.
11. Uchwały Uczelnianej Komisji Wyborczej zapadają bezwzględną większością głosów, przy obecności, co najmniej połowy ogólnej liczby powołanych członków.

12. Od uchwały w sprawie określonej w ust. 10 pkt 6 i 7, wyborcom przysługuje odwołanie składane na piśmie do Senatu, w ciągu 3 dni roboczych od ogłoszenia uchwały. Odwołanie może być wniesione wyłącznie z powodu naruszenia przepisów ustawy, Statutu, Regulaminu Wyborów albo z powodu dopuszczenia się przestępstwa przeciwko wyborom, jeżeli to naruszenie lub przestępstwo miało wpływ na wynik wyborów. Senat powinien w terminie 5 dni ustosunkować się do odwołania.
13. Do zadań Wydziałowych Komisji Wyborczych należy w szczególności:
  - 1) sporządzanie listy kandydatów na przedstawicieli do Kolegium Elektorów i organów kolegialnych oraz kandydatów na Dziekana i Prodziekana,
  - 2) przeprowadzenie wyborów przedstawicieli nauczycieli akademickich do Kolegium Elektorów, Rad Wydziałów i Senatu,
  - 3) sporządzenie list wybranych przedstawicieli,
  - 4) przeprowadzanie uzupełniających wyborów do Senatu, Rad Wydziałów.
14. Do zadań Komisji Wyborczej Pracowników Niebędących Nauczycielami Akademickimi, Komisji Wyborczej Samorządu Studentów i Komisji Wyborczej Samorządu Doktorantów należy:
  - 1) sporządzanie listy kandydatów na przedstawicieli do Kolegium Elektorów, Rad Wydziałów i Senatu,
  - 2) przeprowadzenie wyborów przedstawicieli do Kolegium Elektorów, Rad Wydziałów i Senatu,
  - 3) sporządzenie list wybranych przedstawicieli.
15. Uchwały komisji wyborczych, o których mowa w ust. 13 i 14, zapadają bezwzględną większością głosów, przy obecności co najmniej połowy ogólnej liczby powołanych członków.

## § 61

1. Komisje wyborcze zobowiązane są podawać do wiadomości społeczności akademickiej nazwiska kandydatów do jednoosobowych organów Uczelni oraz kandydatów na Prorektorów i Prodziekanów, najpóźniej na 3 dni robocze przed wyborami, w holu głównym Pałacu Branickich i na stronach internetowych Uczelni.
2. Uczelniana Komisja Wyborcza rejestruje wnioski – zgłoszenia kandydatów na Rektora, Prorektorów, Dziekanów, Prodziekanów, po stwierdzeniu ich zgodności z wymogami ustawy oraz przepisami niniejszego Statutu.
3. Prawo zgłaszania kandydatów na Rektora i Dziekanów przysługuje każdemu wyborcy, kandydatów na Prorektorów zgłasza Rektor-elekt, a kandydatów na Prodziekanów zgłaszają Dziekani-elekci.
4. Wniosek dotyczący zgłoszenia kandydata powinien zawierać:
  - 1) imię, nazwisko oraz tytuł lub stopień naukowy kandydata,
  - 2) miejsce pracy kandydata,
  - 3) adres domowy kandydata,
  - 4) krótką charakterystykę kandydata uzasadniającą wysunięcie jego kandydatury,
  - 5) pisemną zgodę kandydata na kandydowanie oraz oświadczenie kandydata o spełnieniu wymogu wynikającego z art. 79 ustawy Prawo o szkolnictwie wyższym,
  - 6) imię, nazwisko, stanowisko i miejsce pracy, czytelny podpis osoby zgłaszającej.
5. W przypadku, gdy złożony wniosek jest niekompletny, podlega on uzupełnieniu przez osobę składającą, w terminie 3 dni od poinformowania o brakach. W przypadku nie uzupełnienia wniosku w podanym terminie, podlega on odrzuceniu.

6. Jeżeli danego kandydata zgłasza więcej niż jedna osoba, prowadzący zebranie wyborcze - przewodniczący danej komisji wyborczej – odczytuje jedynie pierwszy wniosek, powiadamiając członków Kolegium Elektorów o innych wnioskach przez odczytanie nazwisk osób zgłaszających.
7. Uczelniana Komisja Wyborcza sporządza Kalendarz Wyborczy i podaje go do wiadomości społeczności akademickiej.

## **ROZDZIAŁ II**

### **WYBÓR KOLEGIUM ELEKTORÓW**

#### **§ 62**

1. Kolegium Elektorów składa się ze 100 osób, w tym: 55 nauczycieli akademickich posiadających tytuł naukowy lub stopień doktora habilitowanego, 20 elektorów reprezentujących pozostałych nauczycieli akademickich, 20 studentów i doktorantów oraz 5 elektorów z grona pracowników niebędących nauczycielami akademickimi. Bezwzględne liczby reprezentantów nauczycieli akademickich oraz studentów i doktorantów z poszczególnych wydziałów określa się przy zachowaniu proporcjonalności w stosunku do aktualnej liczebności grup społeczności akademickiej.
2. Wybór na członka Kolegium Elektorów uważa się za dokonany, jeżeli kandydat uzyskał więcej niż połowę ważnie oddanych głosów w miejscu, dniu i godzinach określonych przez Regulamin i Kalendarz Wyborczy.
3. Elektorów spośród nauczycieli akademickich wybierają wszyscy członkowie tej grupy pracowniczej.
4. Wybór elektorów z grona studentów i doktorantów organizują ich samorzady. Odbywają się one w wyznaczonym dniu i w określonych godzinach, zgodnie z Regulaminem Wyborów i Kalendarzem Wyborczym. Tryb wyborów oraz czas trwania kadencji przedstawicieli studentów i doktorantów, określają odpowiednio Regulamin Samorządu Studentów i Regulamin Samorządu Doktorantów.

#### **§ 63**

1. Przedstawiona do głosowania lista kandydatów na elektorów, powinna zawierać liczbę kandydatów co najmniej równą liczbie przedstawicieli elektorów danej grupy wyborczej.
2. Za głos ważny uznaje się kartę, na której liczba kandydatów przed nazwiskiem, których umieszczono znak „X”, jest mniejsza lub równa liczebności elektorów w danej grupie wyborczej.
3. Kandydatów na elektorów zgłasza się pisemnie.
4. Tryb wyboru Komisji Skrutacyjnej (uczelnianej, wydziałowej, innej) określa Regulamin Wyborów.

#### **§ 64**

1. Kolegium Elektorów działa do czasu wyboru nowego składu Kolegium Elektorów.
2. Wybór nowego składu następuje odpowiednio w terminie umożliwiającym przeprowadzenie wyborów na kolejną kadencję organów jednoosobowych i przedstawicieli organów kolegialnych.

3. W przypadku wygaśnięcia mandatu, rozwiązania lub wygaśnięcia stosunku pracy, ukończenia studiów lub skreślenia z listy studentów lub doktorantów, skład Kolegium Elektorów działa w pomniejszonym składzie.

## **ROZDZIAŁ III**

### **WYBÓR JEDNOOSOBOWYCH ORGANÓW UCZELNI ORAZ OSÓB PEŁNIĄCYCH INNE FUNKCJE Z WYBORU**

#### **§ 65**

1. Rektor wybierany jest przez Kolegium Elektorów.
2. Rektorem może być osoba posiadająca, co najmniej stopień naukowy doktora. Warunkiem pełnienia funkcji Rektora jest zatrudnienie w Uczelni jako podstawowym miejscu pracy.
3. Spośród zgłoszonych przez Rektora kandydatów, Kolegium Elektorów wybiera:
  - 1) Prorektora ds. Nauki,
  - 2) Prorektora ds. Klinicznych i Kształcenia Podyplomowego,
  - 3) Prorektora ds. Studenckich.
4. Kandydatura Prorektora ds. Studenckich wymaga zgody większości przedstawicieli studentów i doktorantów znajdujących się w Kolegium Elektorów. Brak stanowiska przedstawicieli studentów i doktorantów w sprawie kandydatury Prorektora ds. Studenckich, w terminie 7 dni, uważa się za przyjęcie kandydatury.
5. Prorektorem, może być osoba posiadająca, co najmniej stopień naukowy doktora.
6. Warunkiem pełnienia funkcji Prorektora jest zatrudnienie w Uczelni jako podstawowym miejscu pracy.
7. Dziekan, wybierany jest przez Kolegium Elektorów danego Wydziału.
8. Dziekanem może być osoba posiadająca, co najmniej stopień naukowy doktora, zatrudniona w Uczelni jako podstawowym miejscu pracy.
9. Prodziekanem może być osoba posiadająca, co najmniej stopień naukowy doktora, zatrudniona w Uczelni jako podstawowym miejscu pracy. Kandydatura Prodziekana ds. Studenckich, wymaga zgody większości przedstawicieli studentów i doktorantów znajdujących się w Kolegium Elektorów danego Wydziału. Brak stanowiska przedstawicieli studentów i doktorantów w sprawie kandydatury Prodziekana ds. Studenckich w terminie 7 dni, uważa się za przyjęcie kandydatury.
10. Spośród zgłoszonych na wniosek Dziekana kandydatów - Prodziekanów wybierają członkowie Kolegium Elektorów danego Wydziału.

#### **§ 66**

1. Wybory do organów jednoosobowych oraz osób pełniących inne funkcje z wyboru (prorektorzy, prodziekani) w Uczelni dokonywane są bezwzględną większością głosów, przy obecności co najmniej 2/3 składu członków Kolegium Elektorów.
2. Jeżeli wynik pierwszego głosowania nie daje rozstrzygnięcia w zakresie wyboru Rektora, Kolegium Elektorów wybiera Rektora bezwzględną większością głosów, przy obecności co najmniej 2/3 składu członków, spośród dwóch kandydatów, którzy uzyskali największą liczbę głosów w poprzedniej turze.
3. W przypadku nie uzyskania bezwzględnej większości głosów przez kandydatów na stanowisko Rektora również w drugiej turze, lub braku podstaw do przeprowadzenia

drugiej tury (w wyborach startował tylko jeden kandydat), Uczelniana Komisja Wyborcza zarządza nowe wybory z udziałem przynajmniej jednego nowego kandydata.

4. W przypadku nie uzyskania bezwzględnej większości głosów w pierwszym głosowaniu przez kandydata na Prorektora, Uczelniana Komisja Wyborcza zarządza ponowne wybory, z udziałem nowego kandydata.
5. Jeżeli pierwsze głosowanie na stanowisko Dziekana lub Prodziekana nie dało rozstrzygnięcia, stosuje się odpowiednio do wyboru Dziekana ust. 2 i 3, zaś do Prodziekana ust. 4 niniejszego paragrafu.

## § 67

1. Rektor, Prorektorzy, Dziekani i Prodziekani mogą być wybierani na tę samą funkcję nie więcej niż na dwie następujące po sobie kadencje, wliczając w to również kadencje niepełne.
2. Kadencja nowo wybranych organów jednoosobowych i ciał kolegialnych rozpoczyna się z dniem 1 września roku wyborów i trwa 4 lata, do dnia 31 sierpnia czwartego roku kadencji.
3. W Uczelni ta sama osoba, nie może być członkiem Senatu dłużej niż dwie następujące po sobie kadencje. Nie dotyczy to osób wchodzących w skład Senatu w związku z pełnieniem funkcji organu jednoosobowego uczelni (Rektor, Dziekani).
4. Mandat członka organu kolegialnego oraz organów jednoosobowych i ich zastępców wygasa przed upływem kadencji w razie:
  - 1) rezygnacji,
  - 2) odwołania z pełnionej funkcji przez organ wybierający,
  - 3) ustania stosunku pracy – w odniesieniu do przedstawicieli pracowników lub utraty statusu studenta i doktoranta – w odniesieniu do przedstawicieli studentów i doktorantów,
  - 4) skazania prawomocnym wyrokiem sądowym lub ukarania prawomocnym orzeczeniem komisji dyscyplinarnej,
  - 5) długotrwałego (powyżej 12 miesięcy) nie uczestniczenia w pracach organu jednoosobowego lub kolegialnego z powodu choroby lub wyjazdu służbowego.
5. W przypadku ustania stosunku pracy członka organu kolegialnego oraz organów jednoosobowych i ich zastępców, w związku z przejściem na emeryturę, a następnie ponownym zatrudnieniu, o ile przerwa w zatrudnieniu nie przekroczy okresu jednego miesiąca, zaś do końca kadencji organu kolegialnego oraz organów jednoosobowych i ich zastępców pozostało mniej niż połowa okresu kadencji, mandat członka organu kolegialnego oraz organów jednoosobowych i ich zastępców nie wygasa.
6. Wygaśnięcie mandatu organów jednoosobowych oraz Prorektorów i Prodziekanów na podstawie przesłanek określonych w § 67 ust. 4 pkt 1, 3-5 stwierdza w formie uchwały odpowiednio Senat lub Rada Wydziału, zaś wygaśnięcie mandatu członka Kolegium Elektorów i organów kolegialnych stwierdzają odpowiednie komisje wyborcze, które przeprowadzały wybory.

## § 68

1. Rektora, Prorektora, Dziekana i Prodziekana może odwołać Kolegium Elektorów.
2. Wniosek o odwołanie Rektora może być zgłoszony, przez co najmniej połowę statutowego składu Senatu.

3. Wniosek o odwołanie Prorektora może być zgłoszony przez Rektora, a pisemny wniosek o odwołanie Prorektora ds. Studenckich może być zgłoszony również, przez co najmniej 3/4 przedstawicieli studentów i doktorantów wchodzących w skład Senatu.
4. Uchwała o odwołanie Rektora powinna być podjęta większością co najmniej 3/4 głosów, przy obecności co najmniej 2/3 składu członków Kolegium Elektorów.
5. Uchwała o odwołanie Prorektora powinna być podjęta bezwzględną większością głosów, przy obecności co najmniej 2/3 statutowego składu członków Kolegium Elektorów.
6. Wniosek o odwołanie Dziekana lub Prodziekana może być zgłoszony przez co najmniej 1/3 składu Rady Wydziału, przy czym wniosek o odwołanie Prodziekana ds. Studenckich może być zgłoszony również przez 3/4 przedstawicieli studentów i doktorantów wchodzących w skład Rady Wydziału.
7. Uchwała o odwołaniu Dziekana powinna być podjęta większością co najmniej 3/4 głosów, przy obecności co najmniej 2/3 składu członków Kolegium Elektorów danej Rady Wydziału. Uchwała o odwołaniu Prodziekana powinna być podjęta bezwzględną większością głosów, przy obecności co najmniej 2/3 statutowego składu Kolegium Elektorów.
8. Wybory na zwolnioną funkcję przeprowadza Uczelniana Komisja Wyborcza. Mandat osoby wybranej na zwolnioną funkcję zarówno do organów jednoosobowych, pełniących inne funkcje z wyboru (prorektorzy, prodziekani) jak i członków organów kolegialnych kończy się najpóźniej z końcem kadencji, w której dokonano wyborów uzupełniających.
9. Wyborów uzupełniających do organów jednoosobowych nie przeprowadza się, gdy do końca kadencji pozostało mniej niż 6 miesięcy. W takim przypadku funkcję Rektora lub Dziekana pełni wyznaczony na początku kadencji zastępca.

## **ROZDZIAŁ IV**

### **WYBÓR CIAŁ KOLEGIALNYCH**

#### **§ 69**

1. Senat składa się z 36 członków, wymienionych w § 39 ust. 4.
2. Wybory przedstawicieli pracowników wymienionych w § 39 ust. 4 pkt 4 organizują i przeprowadzają Komisje Wyborcze odpowiednich grup pracowników, studentów i doktorantów.
3. Termin wyborów powinien być podany do wiadomości danej grupy wyborczej na 7 dni przed datą wyborów.
4. Członek Senatu może być odwołany przez swoich wyborców w następującym trybie:
  - 1) wniosek o odwołanie może być rozpatrzony tylko wtedy, jeżeli jest zgłoszony przez co najmniej 20 członków danej grupy wyborczej,
  - 2) odwołanie członka Senatu następuje na podstawie uchwały podjętej na zebraniu wyborców bezwzględną większością głosów, przy udziale przynajmniej 2/3 członków danej grupy wyborczej, a w przypadku nie rozstrzygnięcia, w drugim terminie uchwałą podjętą bezwzględną większością głosów, bez względu na liczbę uczestników,
  - 3) termin zebrania, o którym mowa w punkcie 2 powinien być podany do wiadomości danej grupy najpóźniej na 7 dni przed mającym się odbyć zebraniem.
5. Skład Senatu zostaje uzupełniony o kolejną osobę z listy przedstawicieli danej grupy społeczności akademickiej, która uzyskała największą liczbę głosów w wyborach, pod warunkiem uzyskania przez nią więcej niż połowy ważnych głosów.

6. W przypadku braku osoby spełniającej wymóg określony w ust. 5, na wniosek Rektora właściwa Komisja Wyborcza przeprowadza wybory uzupełniające.
7. W przypadku wygaśnięcia mandatu przedstawiciela studentów lub doktorantów, wybory organizują i przeprowadzają odpowiednio Komisja Wyborcza Studentów lub Komisja Wyborcza Doktorantów.

## **§ 70**

1. Skład osobowy Rady Wydziału określa § 49 ust. 2 niniejszego Statutu.
2. Tryb wyborów określa Statut i Regulamin Wyborów.
3. Członek Rady Wydziału może być odwołany przez swoich wyborców w następującym trybie:
  - 1) odwołanie wybranego członka Rady Wydziału następuje na wniosek przynajmniej 20 wyborców danej grupy wyborczej,
  - 2) odwołanie następuje na podstawie uchwały podjętej bezwzględną większością głosów, przy udziale co najmniej 2/3 członków danej grupy wyborczej, a w przypadku nie rozstrzygnięcia, w drugim terminie uchwałą podjętą bezwzględną większością głosów, bez względu na liczbę uczestników.
4. Skład Rady Wydziału zostaje uzupełniony o kolejną osobę z listy przedstawicieli danej grupy społeczności akademickiej, która uzyskała największą liczbę głosów w wyborach, pod warunkiem uzyskania przez nią więcej niż połowy ważnych głosów.
5. W przypadku braku osoby spełniającej wymóg określony w ust. 4, na wniosek Dziekana Wydziałowa Komisja Wyborcza przeprowadza wybory uzupełniające.
6. Wybory uzupełniające przedstawicieli studentów i doktorantów organizują i przeprowadzają odpowiednio Komisja Wyborcza Studentów lub Komisja Wyborcza Doktorantów.

## **§ 71**

Wyborów uzupełniających do organów kolegialnych nie przeprowadza się, gdy do końca kadencji pozostało mniej niż 6 miesięcy.

# **DZIAŁ VI PRACOWNICY UCZELNI**

## **ROZDZIAŁ I PRACOWNICY UCZELNI**

## **§ 72**

1. Pracownikami Uczelni są nauczyciele akademicy: pracownicy naukowo-dydaktyczni i dydaktyczni oraz pracownicy naukowcy, dyplomowani bibliotekarze, dyplomowani pracownicy dokumentacji i informacji naukowej oraz pracownicy niebędący nauczycielami akademickimi.
2. Pracownicy naukowo-dydaktyczni i naukowcy są zatrudniani na stanowiskach:
  - 1) profesora zwyczajnego,
  - 2) profesora nadzwyczajnego,

- 3) profesora wizytującego,
  - 4) adiunkta,
  - 5) asystenta.
3. Pracownicy dydaktyczni są zatrudniani na stanowiskach:
    - 1) starszego wykładowcy,
    - 2) wykładowcy,
    - 3) lektora lub instruktora.
  4. Dyplomowani bibliotekarze oraz dyplomowani pracownicy dokumentacji i informacji naukowej są zatrudniani na stanowiskach:
    - 1) starszego kustosza dyplomowanego, starszego dokumentalisty dyplomowanego,
    - 2) kustosza dyplomowanego, dokumentalisty dyplomowanego,
    - 3) adiunkta bibliotecznego, adiunkta dokumentacji i informacji naukowej,
    - 4) asystenta bibliotecznego, asystenta dokumentacji i informacji naukowej.
  5. Pracownikami Uczelni niebędącymi nauczycielami akademickimi są:
    - 1) pracownicy biblioteczni oraz dokumentacji i informacji naukowej zatrudnieni na pozostałych stanowiskach innych, niż wymienione w ust. 4,
    - 2) pozostali pracownicy.

### § 73

1. Nauczycielem akademickim może zostać osoba, która spełnia wymagania określone w art.109 ustawy Prawo o szkolnictwie wyższym.
2. Na stanowiskach wymienionych w §72 ust. 2 i 3 mogą być zatrudnione osoby spełniające wymagania określone w art. 114-115 ustawy Prawo o szkolnictwie wyższym oraz posiadające dodatkowe kwalifikacje, tj:
  - 1) kandydat na stanowisko profesora zwyczajnego powinien spełniać następujące kryteria:
    - a) posiadać tytuł naukowy profesora,
    - b) posiadać znaczącą pozycję w określonej dziedzinie nauki,
    - c) prowadzić aktywną działalność naukową – badawczą, udokumentowaną dorobkiem publikacyjnym, szczególnie po uzyskaniu tytułu naukowego. Wartość dorobku naukowego uzyskanego od otrzymania tytułu profesora powyżej 200 pkt wg punktacji MNiSzW i wartość współczynnika IF powyżej 10 pkt od otrzymania tytułu profesora, oraz opieka naukowa nad zakończonym przewodem habilitacyjnym współpracownika,  
lub  
Wartość dorobku naukowego uzyskanego od otrzymania tytułu profesora powyżej 300 pkt wg punktacji MNiSzW oraz wartość współczynnika IF powyżej 30 pkt od otrzymania tytułu profesora,
    - d) posiadać udokumentowaną działalność dydaktyczną i organizacyjną.
  - 2) Kandydat na stanowisko profesora nadzwyczajnego powinien posiadać tytuł naukowy profesora. Dopuszcza się możliwość zatrudnienia w Uczelni na stanowisku profesora nadzwyczajnego osoby, która spełnia wymogi określone w art. 114 ust. 2 ustawy Prawo o szkolnictwie wyższym, posiada co najmniej stopień doktora habilitowanego oraz specjalność niezbędną do realizacji programu nauczania na danym wydziale (kierunku).
  - 3) Kandydat na stanowisko profesora wizytującego powinien być pracownikiem innej Uczelni oraz posiadać stopień naukowy doktora habilitowanego lub tytuł naukowy profesora.

- 4) Kandydat na stanowisko profesora wizytującego może nie spełniać wyżej wymienionych wymagań jeżeli:
  - a) posiada stopień naukowy doktora uzyskany na uczelni zagranicznej lub na uczelni polskiej,
  - b) posiada znaczne osiągnięcia w pracy naukowej i dydaktycznej:
    - łączna wartość dorobku naukowego będąca minimum 20-krotnością mediany IF dla czasopism z dziedziny reprezentowanej przez kandydata na profesora wizytującego (wg Institute for Scientific Information),
    - znaczący dorobek dydaktyczny (m.in. prowadzenie kursów dla studentów, kursów podyplomowych) i organizacyjny (uczestnictwo i pozyskiwanie międzynarodowych grantów naukowo-badawczych).
- 5) Kandydat na stanowisko adiunkta powinien posiadać:
  - a) stopień naukowy doktora,
  - b) dorobek naukowy o łącznej punktacji minimum 50 pkt. MNiSzW i współczynnika IF powyżej 2,5,
  - c) w przypadku dyscyplin klinicznych i diagnostycznych posiadanie specjalizacji w danej dziedzinie.
- 6) Kandydat na stanowisko asystenta powinien posiadać:
  - a) tytuł zawodowy lekarza, lekarza dentystry/stomatologa lub magistra,
  - b) predyspozycje do pracy w charakterze nauczyciela akademickiego.
- 7) Kandydat na stanowisko starszego wykładowcy powinien posiadać:
  - a) stopień naukowy doktora,
  - b) doświadczenie w pracy nauczyciela akademickiego lub co najmniej 10-letnie doświadczenie zawodowe w zakresie właściwej dyscypliny (w przypadku doświadczenia w charakterze nauczyciela akademickiego – pozytywna ocena pracy dydaktycznej),
  - c) w przypadku dyscyplin klinicznych i diagnostycznych niezbędna jest właściwa specjalizacja.
- 8) Kandydat na stanowisko wykładowcy, lektora, instruktora powinien posiadać:
  - a) tytuł zawodowy lekarza, lekarza dentystry/stomatologa, magistra,
  - b) predyspozycje do pracy dydaktycznej.

#### § 74

1. Stosunek pracy z nauczycielem akademickim nawiązuje i rozwiązuje Rektor.
2. Nawiązanie stosunku pracy z nauczycielem akademickim następuje na podstawie mianowania lub umowy o pracę na czas określony lub nieokreślony. Na podstawie mianowania można zatrudniać nauczyciela akademickiego posiadającego tytuł naukowy profesora.
3. Pomiędzy nauczycielem akademickim a zatrudnionym w tej samej Uczelni jego małżonkiem, krewnym lub powinowatym do drugiego stopnia włącznie oraz osobą pozostającą w stosunku przysposobienia, opieki lub kurateli nie może powstać stosunek bezpośredniej podległości służbowej. Nie dotyczy to osób pełniących funkcje organów jednoosobowych Uczelni, dla których ustawa przewiduje powoływanie ich w drodze wyborów.

## § 75

1. Zatrudnienie nauczyciela akademickiego w Uczelni w wymiarze przewyższającym połowę etatu następuje w drodze konkursu otwartego.
2. Wyłoniony, w drodze postępowania konkursowego kandydat podlega zaopiniowaniu przez właściwą Radę Wydziału, a w przypadku kandydata na stanowisko profesora zwyczajnego przez Senat.
3. Ostateczną decyzję, w sprawie nawiązania stosunku pracy, podejmuje Rektor.
4. Konkurs ogłasza Dziekan, za zgodą Rektora.
5. Informację o konkursach zamieszcza się na tablicy ogłoszeń oraz na stronach internetowych Uczelni, urzędu obsługującego ministra właściwego do spraw szkolnictwa wyższego oraz ministra nadzorującego uczelnię, a także na stronach internetowych Komisji Europejskiej w europejskim portalu dla mobilnych naukowców, przeznaczonym do publikacji ofert pracy naukowców.
6. Nie wymaga postępowania konkursowego przeniesienie nauczyciela akademickiego na równorzędne stanowisko z jednostki organizacyjnej Uczelni do innej jednostki organizacyjnej Uczelni.

## § 76

1. Ogłoszenie o konkursie, o którym mowa w § 75, powinno zawierać:
  - 1) określenie wymaganych od kandydatów kwalifikacji dydaktycznych, naukowych, etycznych i zawodowych, ustalonych przez Dziekana w porozumieniu z kierownikiem jednostki organizacyjnej,
  - 2) wykaz wymaganych dokumentów,
  - 3) termin składania dokumentów.
2. Konkurs przeprowadza Komisja Konkursowa.
3. W skład Komisji konkursowej wchodzi:
  - 1) w przypadku konkursu na stanowisko profesora zwyczajnego: Rektor lub Prorektor wyznaczony przez Rektora jako przewodniczący, Dziekan lub wyznaczony przez niego Prodziekan danego wydziału oraz trzech profesorów wybranych przez Senat,
  - 2) w przypadku konkursu na stanowisko profesora nadzwyczajnego, wizytującego: Rektor lub Prorektor wyznaczony przez Rektora jako przewodniczący, Dziekan lub wyznaczony przez niego Prodziekan danego wydziału oraz trzech członków danej Rady Wydziału, wybranych przez tę Radę, spośród profesorów i doktorów habilitowanych,
  - 3) w przypadku konkursu na stanowisko asystenta, adiunkta, lektora lub instruktora, wykładowcy, starszego wykładowcy: Dziekan lub wyznaczony przez niego Prodziekan danego wydziału jako przewodniczący, kierownik danej jednostki organizacyjnej oraz trzech członków – wybranych przez tę Radę spośród profesorów i doktorów habilitowanych.
4. W skład komisji konkursowej nie może być powołana osoba, która jest małżonkiem lub krewnym albo powinowatym do drugiego stopnia włącznie osoby, której dotyczy postępowanie konkursowe, albo pozostaje wobec niej w takim stosunku prawnym lub faktycznym, że może to budzić uzasadnione wątpliwości co do jej bezstronności.
5. Konkurs przeprowadza się jeżeli zgłosił się przynajmniej jeden kandydat.
6. Nauczyciela akademickiego, który nabył uprawnienia emerytalne, Rektor może zatrudnić ponownie na tym samym stanowisku, na czas określony, w tej samej uczelni bez

postępowania konkursowego i bez obowiązku zasięgnięcia opinii właściwej Rady Wydziału i Senatu.

## § 77

1. O sposobie i warunkach zatrudnienia nauczyciela akademickiego w Uczelni decyduje Rektor, z uwzględnieniem następujących zasad:
  - 1) zatrudnienie po raz pierwszy w Uczelni, na stanowisku naukowo – dydaktycznym i dydaktycznym następuje na podstawie umowy o pracę na czas określony,
  - 2) łączny okres zatrudnienia nauczyciela akademickiego na stanowisku asystenta, wliczając zatrudnienie w innej uczelni nie powinien przekroczyć 12 lat, z tym że, łączny okres zatrudnienia wliczając okres zatrudnienia w innej uczelni osoby nie posiadającej stopnia doktora nie może przekroczyć 8 lat,
  - 3) łączny okres zatrudnienia na stanowisku adiunkta osoby nie posiadającej stopnia doktora habilitowanego, wliczając zatrudnienie w innych uczelniach, nie może przekraczać 8 lat.
2. Zatrudnienie nauczyciela akademickiego w pełnym wymiarze czasu pracy następuje z uwzględnieniem zasady, iż stanowić ono będzie podstawowe miejsce pracy w rozumieniu ustawy.
3. Decyzję o zatrudnieniu nauczyciela akademickiego w pełnym wymiarze czasu pracy dla którego Uczelnia nie jest podstawowym miejscem pracy podejmuje Rektor w przypadku gdy zatrudnienie jest niezbędne do utworzenia lub prowadzenia kierunku.
4. Decyzję o zatrudnieniu nauczyciela akademickiego na dane stanowisko po raz pierwszy w Uczelni, w wymiarze nie przekraczającym 1/2 etatu podejmuje Rektor, po uzyskaniu opinii właściwej Rady Wydziału lub Senatu w przypadku zatrudnienia na stanowisku profesora zwyczajnego. Nie jest wymagana opinia właściwej Rady Wydziału do zatrudnienia na stanowisku profesora wizytującego na okres nie przekraczający jednego miesiąca.
5. Warunkiem utworzenia stanowiska profesora zwyczajnego jest, aby w jednostce, w której tworzone jest stanowisko, zatrudniony był co najmniej jeden nauczyciel akademicki posiadający stopień naukowy doktora habilitowanego.

## § 78

1. Bieg terminów, o których mowa w § 77 ust. 1 pkt 2, 3 ulega zawieszeniu na czas trwania urlopu macierzyńskiego i wychowawczego oraz urlopu dla poratowania zdrowia. Okres zawieszenia nie może być dłuższy niż dwa lata.
2. W przypadkach, o których mowa w ust. 1 umowa o pracę zostaje przedłużona o czas trwania zawieszenia terminu.

## § 79

Stosunek pracy z mianowanym nauczycielem akademickim może być rozwiązany w trybie art. 125 ustawy Prawo o szkolnictwie wyższym decyzją Rektora, po uzyskaniu opinii Senatu.

## § 80

1. Stosunek pracy mianowanego nauczyciela akademickiego zatrudnionego w Uczelni wygasa z końcem roku akademickiego, w którym ukończył on 65 rok życia. Stosunek

pracy mianowanego nauczyciela akademickiego posiadającego tytuł naukowy profesora, zatrudnionego na stanowisku profesora nadzwyczajnego lub zwyczajnego w Uczelni, wygasa z końcem roku akademickiego, w którym ukończył on 70-ty rok życia.

2. Stosunek pracy nauczyciela akademickiego zatrudnionego na podstawie umowy o pracę rozwiązuje się z końcem semestru, w którym ukończył on 65-ty rok życia, a w przypadku nauczycieli akademickich zatrudnionych na stanowisku profesora 70-ty rok życia.

### **§ 81**

1. Rozwiązanie stosunku pracy z nauczycielem akademickim za wypowiedzeniem, następuje z końcem semestru.
2. Za koniec semestru zimowego przyjmuje się ostatni dzień lutego, zaś za koniec semestru letniego – ostatni dzień czerwca.

### **§ 82**

1. Czas pracy nauczyciela akademickiego jest określony zakresem jego obowiązków dydaktycznych, naukowych i organizacyjnych.
2. Nauczyciele akademicy uczestniczą w sprawowaniu opieki zdrowotnej poprzez wykonywanie zadań dydaktycznych i badawczych w powiązaniu z udzielaniem świadczeń zdrowotnych w jednostkach organizacyjnych, niezbędnych do prowadzenia działalności dydaktycznej i badawczej, udostępnianych Uczelni na zasadach określonych w przepisach ustawy o działalności leczniczej.
3. Szczegółowy zakres i wymiar obowiązków nauczyciela akademickiego ustala kierownik właściwej jednostki organizacyjnej.

### **§ 83**

Zasady ustalania zakresu obowiązków nauczycieli akademickich, rodzaje zajęć dydaktycznych objętych zakresem tych obowiązków, w tym wymiar zadań dydaktycznych dla poszczególnych stanowisk, oraz zasady obliczania godzin dydaktycznych określa Senat z zachowaniem przepisów ustawy.

### **§ 84**

1. Tryb udzielania nauczycielowi akademickiemu urlopu wypoczynkowego określa Senat.
2. Mianowany nauczyciel naukowo – dydaktyczny może otrzymać płatny urlop dla celów naukowych w wymiarze do roku, nie częściej niż raz na siedem lat zatrudnienia w Uczelni. Urlopu udziela Rektor na umotywowany wniosek pracownika zaopiniowany przez kierownika właściwej jednostki organizacyjnej i Radę Wydziału.
3. Nauczyciel akademicki przygotowujący rozprawę doktorską może otrzymać płatny urlop naukowy w wymiarze nie przekraczającym 3 miesięcy. Urlopu udziela Rektor na umotywowany wniosek pracownika zaopiniowany przez kierownika właściwej jednostki organizacyjnej, promotora rozprawy doktorskiej oraz Radę Wydziału.
4. Nauczyciel akademicki może uzyskać urlop bezpłatny dla celów naukowych. Urlopu udziela Rektor na umotywowany wniosek nauczyciela akademickiego, zaopiniowany przez kierownika właściwej jednostki organizacyjnej. W odniesieniu do nauczycieli akademickich pełniących funkcje kierownicze, urlopu udziela Rektor, po zaopiniowaniu przez Dziekana właściwego wydziału.

5. Nauczyciel akademicki może otrzymać urlop bezpłatny w innym celu niż określony w ust. 4. Urlopu udziela Rektor na uzasadniony wniosek nauczyciela akademickiego, zaopiniowany przez kierownika właściwej jednostki organizacyjnej.
6. Nauczyciel akademicki zatrudniony w pełnym wymiarze czasu pracy, po przepracowaniu co najmniej 5 lat w Uczelni ma prawo do płatnego urlopu dla poratowania zdrowia na warunkach określonych w art. 134 ust. 5-9 ustawy Prawo o szkolnictwie wyższym. Urlopu udziela Rektor na pisemny wniosek nauczyciela akademickiego.
7. Pracownik korzystający z płatnego urlopu, o którym mowa w ust. 6 nie może w tym czasie wykonywać pracy w ramach stosunku pracy, ani prowadzić działalności gospodarczej.

## **§ 85**

1. Pracownicy niebędący nauczycielami akademickimi są zatrudniani na podstawie umowy o pracę.
2. Umowę o pracę na wniosek kierownika jednostki organizacyjnej, w której pracownik ma być zatrudniony zawiera:
  - c) Rektor - z pracownikami bezpośrednio podporządkowanymi, a także jeśli wymagają tego przepisy szczególne,
  - d) Kanclerz - na podstawie i w granicach udzielonego przez Rektora upoważnienia z pozostałymi pracownikami.Zakres obowiązków pracownika określa kierownik danej jednostki organizacyjnej.

## **ROZDZIAŁ II PRYZNAWANIE NAGRÓD PRACOWNIKOM UCZELNI**

### **§ 86**

Zasady i tryb przyznawania nagród dla nauczycieli akademickich z funduszu, o którym mowa w art. 155 ust. 4 ustawy Prawo o szkolnictwie wyższym, za osiągnięcia naukowe, dydaktyczne lub organizacyjne albo za całokształt dorobku, określa regulamin uchwalony przez Senat.

### **§ 87**

Pracownicy niebędący nauczycielami akademickimi mogą otrzymywać za osiągnięcia w pracy nagrody Rektora. Zasady podziału i przyznawania określa załącznik nr 11 do Statutu.

## **ROZDZIAŁ III OCENA NAUCZYCIELI AKADEMICKICH**

### **§ 88**

1. Wszyscy nauczyciele akademicy podlegają okresowej ocenie, w szczególności w zakresie należytego wykonywania obowiązków, o których mowa w art. 111 ustawy Prawo o szkolnictwie wyższym oraz przestrzegania prawa autorskiego i praw pokrewnych, a także prawa własności przemysłowej.
2. Dla dokonania okresowej oceny nauczycieli akademickich powołuje się:
  - 1) Wydziałowe Komisje ds. Oceny Kadry,

- 2) Uczelnianą Komisję ds. Oceny Kadry.
3. Skład i przewodniczącego Wydziałowej Komisji ds. Oceny Kadry powołuje Rada Wydziału.
4. Skład i przewodniczącego Uczelnianej Komisji ds. Oceny Kadry powołuje Senat.
5. Można być członkiem tylko jednej Komisji.

## § 89

1. Oceny nauczycieli akademickich zatrudnionych w jednostkach organizacyjnych wydziału, dokonuje Wydziałowa Komisja ds. Oceny Kadry z zastrzeżeniem ust. 2 niniejszego paragrafu.
2. Oceny nauczycieli akademickich posiadających tytuł naukowy profesora, stopień naukowy doktora habilitowanego oraz członków Wydziałowych Komisji ds. Oceny Kadry dokonuje Uczelniana Komisja ds. Oceny Kadry.
3. Oceny nauczycieli akademickich będących członkami Uczelnianej Komisji ds. Oceny Kadry dokonuje Senat.

## § 90

1. Okresowa ocena nauczycieli akademickich, o której mowa w art. 132 ustawy Prawo o szkolnictwie wyższym odbywa się nie rzadziej niż raz na dwa lata lub na wniosek kierownika jednostki organizacyjnej, w której nauczyciel akademicki jest zatrudniony.
2. Oceny nauczyciela akademickiego posiadającego tytuł naukowy profesora, zatrudnionego na podstawie mianowania, dokonuje się nie rzadziej niż raz na cztery lata.
3. Do podstawowych kryteriów okresowej oceny nauczyciela akademickiego należą w szczególności:
  - 1) kwalifikacje i osiągnięcia w pracy dydaktycznej,
  - 2) autorstwo podręczników, skryptów akademickich i innych pomocy dydaktycznych,
  - 3) publikacje naukowe, z uwzględnieniem rangi (prestżu) wydawnictw lub czasopism, w których się ukazały,
  - 4) udział w kolegiach redakcyjnych czasopism naukowych oraz recenzowanie prac naukowych,
  - 5) uczestnictwo w konferencjach naukowych, z uwzględnieniem prestiżu konferencji i charakteru uczestnictwa,
  - 6) udział w postępowaniach o nadanie stopni i tytułów naukowych,
  - 7) działalność popularyzatorska,
  - 8) funkcje pełnione w krajowych i międzynarodowych organizacjach i towarzystwach naukowych oraz w Uczelni,
  - 9) aktywność w pozyskiwaniu środków na badania ze źródeł zewnętrznych,
  - 10) poziom wykształcenia zawodowego,
  - 11) nagrody i wyróżnienia instytucji i towarzystw naukowych,
  - 12) spełnianie wymogów etyki zawodowej.
4. W przypadku dokonania oceny nauczyciela akademickiego zajmującego kierownicze stanowisko ocenia się również:
  - 1) zdolności organizacyjne,
  - 2) umiejętność współpracy z zespołem zatrudnionym w danej jednostce organizacyjnej,
  - 3) zapewnienie podległym nauczycielom akademickim warunków rozwoju naukowego i zawodowego.

## § 91

Przy ocenie osób z tytułem naukowym lub stopniem doktora habilitowanego bierze się pod uwagę wyniki osiągnięte w kształceniu kadry naukowej.

## § 92

1. W przypadku uzyskania oceny negatywnej następna ocena dokonywana jest po upływie roku.
2. W przypadku uzyskania przez mianowanego nauczyciela akademickiego negatywnej oceny, Rektor może rozwiązać za wypowiedzeniem stosunek pracy.
3. Rektor rozwiązuje za wypowiedzeniem stosunek pracy z nauczycielem akademickim w przypadku otrzymaniu przez nauczyciela dwóch kolejnych ocen negatywnych.

## § 93

1. Senat i Komisje, o których mowa w § 88 ust. 2 przeprowadzają ocenę nauczyciela akademickiego na podstawie:
  - 1) opinii bezpośredniego przełożonego,
  - 2) ankiety oceny wypełnionej przez nauczyciela akademickiego,
  - 3) opinii opiekuna naukowego w przypadku osoby przygotowującej doktorat.
2. Przy dokonaniu oceny nauczyciela akademickiego w zakresie wypełniania przez niego obowiązków dydaktycznych, uwzględnia się ocenę przedstawioną przez studentów i doktorantów, po zakończeniu każdego cyklu zajęć dydaktycznych.
3. Opinię studentów i doktorantów, jako jedno z kryteriów oceny, ustala się na podstawie ankiety przeprowadzonej wśród studentów wydziału, uwzględniającej w szczególności kryteria i techniki realizowania procesu dydaktycznego, fachowości i osobowości prowadzącego zajęcia.
4. Zasady oraz tryb opracowania i przeprowadzenia ankiety, o której mowa w ust. 3 określa Senat, przy czym ankieta powinna być opracowana i przeprowadzana w sposób zapewniający reprezentatywność jej wyników.

## § 94

Ocena nauczyciela akademickiego jest jawna dla ocenianego, Dziekana i bezpośredniego przełożonego nauczyciela.

## § 95

1. Od oceny Komisji nauczycielowi akademickiemu, a także jego bezpośredniemu przełożonemu służy odwołanie do:
  - 1) Uczelnianej Komisji ds. Oceny Kadry, w przypadku oceny dokonanej przez Wydziałową Komisję ds. Oceny Kadry,
  - 2) Senatu, w przypadku dokonania oceny przez Uczelnianą Komisję ds. Oceny Kadry.
2. Od oceny członków Uczelnianej Komisji ds. Oceny Kadry dokonanej przez Senat, nauczycielowi akademickiemu, a także jego bezpośredniemu przełożonemu przysługują wnioski o ponowne rozpatrzenie dokonanej oceny.

3. Odwołanie wnosi się w terminie 14 dni od dnia przedstawienia nauczycielowi akademickiemu oceny komisji; o możliwości i terminie wniesienia odwołania należy poinformować osobę ocenianą.
4. Odwołanie powinno być rozpatrzone w terminie miesiąca od daty jego wniesienia.

#### **§ 96**

Członek Senatu lub komisji podlega wyłączeniu z postępowania oceniającego jeżeli dotyczy ono członka rodziny.

#### **§ 97**

Okres działania komisji oceniających obejmuje czas trwania kadencji organów Uczelni.

### **ROZDZIAŁ IV ODPOWIEDZIALNOŚĆ NAUCZYCIELI AKADEMICKICH**

#### **§ 98**

1. Pracownicy Uniwersytetu Medycznego będący nauczycielami akademickimi podlegają odpowiedzialności dyscyplinarnej za postępowanie uchybiające obowiązkom nauczyciela akademickiego, bądź godności zawodu nauczycielskiego.
2. Rzecznik dyscyplinarny wszczyna postępowanie wyjaśniające z urzędu w przypadku, gdy nauczycielowi akademickiemu zarzuca się popełnienie czynu polegającego na:
  - 1) przywłaszczeniu sobie autorstwa albo wprowadzeniu w błąd, co do autorstwa całości lub części cudzego utworu,
  - 2) rozpowszechnianiu bez podania nazwiska lub pseudonimu twórcy, cudzego utworu w wersji oryginalnej albo w postaci opracowania,
  - 3) rozpowszechnianiu bez podania nazwiska lub pseudonimu twórcy, cudzego wykonania albo publicznym zniekształceniu takiego utworu,
  - 4) naruszeniu cudzych praw autorskich lub praw pokrewnych w inny sposób,
  - 5) fałszowaniu badań lub wyników badań naukowych lub dokonaniu innego oszustwa naukowego,
  - 6) przyjmowaniu, w związku z pełnieniem funkcji lub zajmowaniem stanowiska w Uczelni, korzyści majątkowej lub osobistej albo jej obietnicy,
  - 7) powoływaniu się na wpływy w Uczelni, instytucji państwowej lub samorządowej albo wywoływaniu przekonania innej osoby lub utwierdzaniu jej w przekonaniu o istnieniu takich wpływów i podjęciu się pośrednictwa w załatwieniu sprawy, w zamian za korzyść majątkową lub osobistą albo jej obietnicę,
  - 8) udzieleniu albo obiecywaniu udzielenia korzyści majątkowej lub osobistej w zamian za pośrednictwo w załatwieniu sprawy w Uczelni, polegające na wywarceniu wpływu na decyzję, działanie lub zaniechanie osoby pełniącej funkcję lub zajmującej stanowisko w Uczelni, w związku z pełnieniem tej funkcji lub zajmowaniem stanowiska.

## § 99

Rodzaje kar dyscyplinarnych oraz tryb postępowania określa ustawa.

## § 100

1. Komisja Dyscyplinarna ds. Nauczycieli Akademickich pochodzi z wyboru.
2. Komisja Dyscyplinarna liczy 10 członków, w tym co najmniej 6 posiadających tytuł naukowy lub stopień doktora habilitowanego oraz co najmniej 1 studenta. Przewodniczący Komisji i jego dwaj zastępcy powinni posiadać tytuł naukowy lub stopień doktora habilitowanego.
3. Wyboru członków Komisji Dyscyplinarnej ds. Nauczycieli Akademickich, jej przewodniczącego i zastępców dokonuje Senat, na wniosek Rektora na okres kadencji.
4. Przy dokonywaniu wyboru członków Komisji należy uwzględnić wszystkie grupy nauczycieli akademickich.
5. Funkcji członka Komisji Dyscyplinarnej nie można łączyć z funkcją rzecznika dyscyplinarnego, Rektora, Prorektora, Dziekana lub Prodziekana.
6. Przyjęcie mandatu członka Komisji Dyscyplinarnej jest prawem i obowiązkiem nauczyciela akademickiego.

## § 101

Do zadań przewodniczącego Komisji Dyscyplinarnej należy, w szczególności wyznaczanie składów orzekających, ich przewodniczącego i protokolantów oraz terminów rozpraw.

## § 102

1. Rektor powołuje rzeczników dyscyplinarnych na okres trwania kadencji organów Uczelni.
2. Rzecznikiem dyscyplinarnym może być nauczyciel akademicki posiadający, co najmniej stopień naukowy doktora habilitowanego, zatrudniony w Uczelni w pełnym wymiarze czasu pracy.
3. Prawa i obowiązki rzecznika określa ustawa.

## **DZIAŁ VII STUDENCI I DOKTORANCI**

### **ROZDZIAŁ I STUDIA WYŻSZE I STUDIA DOKTORANCKIE PRAWA I OBOWIĄZKI STUDENTÓW I DOKTORANTÓW**

## § 103

1. Uczelnia prowadzi studia wyższe pierwszego i drugiego stopnia oraz jednolite studia magisterskie.
2. Studia w Uczelni są prowadzone według planów studiów i programów kształcenia.

3. Poza studiami, o których mowa w ust. 1, Uczelnia prowadzi studia doktoranckie, studia podyplomowe oraz kursy dokształcające.
4. Na warunkach określonych w ustawie, Uczelnia może prowadzić studia i inne formy kształcenia w ramach jednostek międzyuczelnianych i jednostek wspólnych, utworzonych na podstawie porozumień z innymi uczelniami oraz innymi podmiotami, w szczególności z instytucjami naukowymi, w tym również zagranicznymi.
5. Uczelnia kształci cudzoziemców w ramach programu studiów prowadzonych w języku angielskim.

#### **§ 104**

1. Studia wyższe oraz studia doktoranckie mogą być prowadzone jako stacjonarne lub niestacjonarne, stosownie do uchwały Senatu podjętej zgodnie z ustawą.
2. Utworzenie, przekształcenie lub zniesienie określonego rodzaju, stopnia i formy studiów następuje na podstawie uchwały Senatu.
3. Organizację i tok studiów wyższych oraz prawa i obowiązki studentów określa Regulamin Studiów.
4. Organizację i tok studiów doktoranckich, podyplomowych oraz kursów dokształcających określają regulaminy tych studiów i kursów.

#### **§ 105**

Uczelnia może prowadzić studia (zajęcia) typu otwartego dla słuchaczy niebędących studentami.

#### **§106**

1. Uczelnia może pobierać opłaty za świadczone usługi edukacyjne związane z:
  - 1) kształceniem studentów na studiach niestacjonarnych oraz uczestników niestacjonarnych studiów doktoranckich,
  - 2) kształceniem studentów na studiach stacjonarnych, jeżeli są to ich studia na drugim lub kolejnym kierunku studiów w formie stacjonarnej,
  - 3) kształceniem studentów na studiach stacjonarnych, w przypadku korzystania z zajęć poza dodatkowym limitem punktów ECTS określonym w art. 170a ust. 2 ustawy Prawo o szkolnictwie wyższym,
  - 4) powtarzaniem określonych zajęć na studiach stacjonarnych oraz stacjonarnych studiach doktoranckich z powodu niezadowolających wyników w nauce,
  - 5) prowadzeniem studiów w języku obcym,
  - 6) prowadzeniem zajęć nieobjętych planem studiów,
  - 7) prowadzeniem studiów podyplomowych oraz kursów dokształcających.
2. Wysokość opłat, o których mowa w ust. 1 ustala Rektor na wniosek Rady Wydziału.
3. Informację o wysokości opłat za usługi edukacyjne, o których mowa w ust. 1 oraz wysokości kosztów ponoszonych w zakresie niezbędnym do świadczenia tych usług Uczelnia zamieszcza na swojej stronie internetowej.

#### **§ 107**

Student ponosi opłaty za zajęcia dydaktyczne na zasadach określonych w Regulaminie Studiów oraz w wysokości ustalonej Zarządzeniem Rektora.

## **§ 108**

1. Zasady i tryb przyjęcia na studia oraz zakres i formę egzaminów wstępnych określa Senat na wniosek Rad Wydziałów.
2. Senat określa zasady przyjmowania laureatów oraz finalistów olimpiad szczebla centralnego.
3. Zasady, o których mowa w ust. 1 i 2 podawane są do publicznej wiadomości w sposób przyjęty przez Uczelnię, w tym na stronie internetowej Uczelni, w terminach określonych w ustawie.

## **§ 109**

1. Rekrutację prowadzą Wydziałowe Komisje Rekrutacyjne powołane przez właściwą Radę Wydziału na wniosek Dziekana.
2. Wydziałowa Komisja Rekrutacyjna podejmuje decyzje o przyjęciu na studia.
3. Senat na wniosek Rektora powołuje Uczelnianą Komisję Rekrutacyjną.
4. Od decyzji Wydziałowej Komisji Rekrutacyjnej przysługuje odwołanie do Uczelnianej Komisji Rekrutacyjnej, w terminie 14 dni od daty doręczenia decyzji.

## **§ 110**

Szczegółowe kompetencje komisji rekrutacyjnych określa ich regulamin uchwalony przez Senat.

## **§ 111**

1. Nauczanie w Uczelni prowadzone jest w systemie studiów stacjonarnych i studiów niestacjonarnych.
2. Nauczanie na wydziałach prowadzone jest w języku polskim lub języku angielskim.
3. Rektor może ogłosić czasowe zawieszenie zajęć.

## **§ 112**

1. Prawa i obowiązki studenta określają przepisy ustawy, Statutu oraz Regulaminu Studiów.
2. Przyjęcie w poczet studentów Uczelni następuje z chwilą immatrykulacji oraz po złożeniu przez studenta ślubowania. Tekst ślubowania określa załącznik nr 7 do Statutu.
3. Absolwent otrzymuje dyplom ukończenia studiów. Teksty ślubowań absolwentów Uczelni określa załącznik nr 8 do Statutu.

## **§ 113**

1. Student ostatniego roku studiów drugiego stopnia lub jednolitych studiów magisterskich, wyróżniający się wybitnymi osiągnięciami w zdobywaniu wiedzy, który:
  - 1) uzyskał za okres studiów średnią ocen co najmniej 4,5,
  - 2) uzyskał pozytywną opinię kierownika jednostki, w której chce podjąć pracę,
  - 3) czynnie uczestniczy w pracy studenckiego koła naukowego wybranej specjalności lub bierze aktywny udział w zebraniach naukowych, dyżurach lub pracy naukowej zespołu badawczego jednostki, w której chce zostać nauczycielem akademickim, może odbywać staż przygotowujący do podjęcia obowiązków nauczyciela akademickiego na mocy decyzji Rektora, podjętej na wniosek Dziekana.

2. Warunkiem odbycia stażu przygotowującego do podjęcia obowiązków nauczyciela akademickiego jest posiadanie przez jednostkę organizacyjną obciążenia dydaktycznego przekraczającego pensum dydaktyczne, wynikające z zatrudnienia oraz posiadanie przez Uczelnię środków finansowych.
3. Decyzję, o powierzeniu studentowi obowiązków asystenta – stażysty oraz o przyznaniu mu stypendium, podejmuje Rektor na wniosek Dziekana Wydziału, po pozytywnym zaopiniowaniu przez Radę Wydziału.
4. Rada Wydziału przydziela asystentowi – stażyście opiekuna. Opiekunem może być nauczyciel akademicki posiadający stopień naukowy.
5. Powierzenie obowiązków asystenta – stażysty nie oznacza nawiązania stosunku pracy.
6. Staż trwa nie krócej niż 4 miesiące i nie dłużej niż 10 miesięcy (w tym miesiąc letniej przerwy wakacyjnej).
7. Student może być skierowany na staż tylko jeden raz w czasie trwania studiów.
8. W ramach prac o charakterze badawczo – naukowym asystent – stażysta wykonuje zadania określone przez opiekuna, związane z działalnością statutową jednostki Uczelni, w której odbywa się staż.
9. Dopuszczenie do rozpoczęcia stażu następuje po odbyciu szkolenia BHP, innych szkoleń związanych z obsługą stanowisk pracy oraz przedstawieniu aktualnych badań lekarskich.
10. Obowiązki wynikające z odbywania stażu nie mogą kolidować z obowiązkami studenta.

#### **§114**

1. Studenci mają prawo do ubiegania się o pomoc materialną na warunkach określonych w ustawie oraz regulaminie ustalonym przez Rektora w porozumieniu z uczelnianym organem Samorządu Studentów.
2. Uczelnia może utworzyć własny fundusz stypendialny ze środków innych niż określone w art. 94 ust. 1 i 6 ustawy Prawo o szkolnictwie wyższym, na stypendia dla pracowników, studentów oraz doktorantów. Stypendia z tego funduszu mogą być przyznawane, niezależnie od stypendiów, o których mowa w art. 173 ust. 1 oraz art. 199 ust. 1 ustawy Prawo o szkolnictwie wyższym, na zasadach określonych w regulaminach uchwalanych przez Senat w porozumieniu z uczelnianym organem odpowiedniego samorządu.

### **STUDIA DOKTORANCKIE**

#### **§ 115**

1. Jednostki organizacyjne Uczelni posiadające uprawnienia do nadawania stopnia naukowego doktora habilitowanego, albo co najmniej dwa uprawnienia do nadawania stopnia naukowego doktora mogą prowadzić studia doktoranckie w zakresie dyscyplin odpowiadających tym uprawnieniom.
2. Studia doktoranckie mogą być prowadzone jako stacjonarne i niestacjonarne.
3. Stacjonarne studia doktoranckie w Uczelni są bezpłatne. Wysokość opłat za niestacjonarne studia doktoranckie ustala Rektor.
4. Warunki rekrutacji, prawa i obowiązki uczestnika studiów doktoranckich określają przepisy ustawy i Regulamin Studiów Doktoranckich.
5. Doktorant jest obowiązany postępować zgodnie z treścią ślubowania i Regulaminem Studiów Doktoranckich, w tym: realizowania programu, prowadzenia badań naukowych i składania sprawozdań z ich przebiegu.

6. Do studiowania na studiach doktoranckich może być dopuszczona osoba, która posiada tytuł zawodowy magistra lub równorzędny oraz spełnia warunki rekrutacji ustalone przez Uczelnię.
7. Uczestnicy studiów doktoranckich mają prawo do ubiegania się o pomoc materialną na warunkach określonych w ustawie i przepisach wykonawczych.

## **SAMORZĄD I ORGANIZACJE STUDENCKIE**

### **§ 116**

1. Studenci studiów pierwszego i drugiego stopnia oraz jednolitych studiów magisterskich prowadzonych przez Uczelnię tworzą Samorząd Studencki.
2. Organy Samorządu Studentów są wyłącznym reprezentantem ogółu studentów Uczelni.
3. Samorząd Studentów działa na podstawie regulaminu określającego zasady organizacji Samorządu, tryb działania (w tym rodzaje organów kolegialnych i jednoosobowych), sposób ich wyłaniania i kompetencje.
4. Samorząd Studentów działa zgodnie z postanowieniami ustawy i Statutem Uczelni.

### **§ 117**

1. Studenci mają prawo zrzeszania się w uczelnianych organizacjach studenckich, kołach naukowych oraz zespołach artystycznych i sportowych na zasadach określonych w ustawie.
2. Uczelniane organizacje studenckie podlegają rejestracji. Organem rejestrującym i prowadzącym ich rejestr w Uczelni jest Rektor.
3. Warunkiem rejestracji uczelnianej organizacji studenckiej jest zgodność Statutu, Regulaminu, deklaracji założycielskiej organizacji z ustawą, Statutem Uczelni i prawem o stowarzyszeniach.

## **SAMORZĄD I ORGANIZACJE DOKTORANCKIE**

### **§ 118**

1. Uczestnicy prowadzonych w Uczelni studiów doktoranckich tworzą Samorząd Doktorantów.
2. Doktoranci mają prawo do zrzeszania się w uczelnianych organizacjach doktorantów.
3. Działalność Samorządu i organizacji doktorantów regulują postanowienia ustawy.

## **ODPOWIEDZIALNOŚĆ DYSCYPLINARNA STUDENTÓW**

### **§ 119**

1. Za naruszenie przepisów obowiązujących w Uczelni oraz za czyny uchybiające godności studenta – student ponosi odpowiedzialność dyscyplinarną przed Komisją Dyscyplinarną albo przed Sądem Koleżeńskim Samorządu Studentów.
2. Za ten sam czyn student nie może być ukarany jednocześnie przez Komisję Dyscyplinarną i Sąd Koleżeński.

3. Komisje dyscyplinarne są niezawisłe w zakresie orzekania.
4. Rozprawa przed Komisją Dyscyplinarną lub Sądem Koleżeńskim jest jawna. W szczególnych przypadkach Komisja wyłącza jawność postępowania, zgodnie z art. 219 ustawy Prawo o szkolnictwie wyższym.

#### **§ 120**

1. Dla orzekania w sprawach dyscyplinarnych studentów Senat powołuje:
  - 1) Komisję Dyscyplinarną ds. Studentów,
  - 2) Odwoławczą Komisję Dyscyplinarną ds. Studentów.
2. Senat powołuje Komisję Dyscyplinarną ds. Studentów w składzie:
  - 1) po jednym nauczycielu akademickim z każdego wydziału,
  - 2) po jednym studencie z każdego wydziału.
3. Senat powołuje Odwoławczą Komisję Dyscyplinarną ds. Studentów w składzie:
  - 1) po jednym nauczycielu akademickim z każdego wydziału,
  - 2) po jednym studencie z każdego wydziału.
4. Nie można być jednocześnie członkiem Komisji Dyscyplinarnej ds. Studentów i Odwoławczej Komisji Dyscyplinarnej ds. Studentów.
5. Kandydatów do komisji, o której mowa w ust. 2 i 3, zgłaszają spośród nauczycieli akademickich – Rady Wydziałów, a spośród studentów - uczelniany organ Samorządu Studentów Uczelni.
6. Senat wybiera spośród nauczycieli akademickich – członków komisji, o których mowa w ust. 1, przewodniczących tych komisji oraz po jednym zastępcy przewodniczącego.
7. Kadencja komisji rozpoczyna się z dniem 1 września i trwa do zakończenia kadencji organów Uczelni.
8. Do wyborów uzupełniających skład komisji w trakcie kadencji stosuje się odpowiednio tryb określony w ust. 2-6.

#### **§ 121**

Przewodniczący Komisji Dyscyplinarnych wyznaczają składy orzekające i ich przewodniczących oraz protokolantów.

#### **§ 122**

1. Dla orzekania w sprawach dyscyplinarnych doktorantów Senat powołuje:
  - 1) Komisję Dyscyplinarną ds. Doktorantów,
  - 2) Odwoławczą Komisję Dyscyplinarną ds. Doktorantów.
2. Do komisji, o których mowa w ust. 1, stosuje się odpowiednio § 119 - § 121.

## **DZIAŁ VIII**

### **ADMINISTRACJA I GOSPODARKA FINANSOWA UCZELNI**

#### **§ 123**

1. Administracja Uczelni służy realizacji zadań określonych w § 5 ust. 2 niniejszego Statutu.
2. Strukturę jednostek organizacyjnych administracji określa Regulamin Organizacyjny.

3. Działalność administracji prowadzona jest zgodnie z zasadami właściwego systemu zarządzania jakością, przy zapewnieniu odpowiedniego dostępu organów i pracowników Uczelni do informacji.

#### **§ 124**

1. Uczelnia prowadzi samodzielną gospodarkę finansową na podstawie planu rzeczowo - finansowego, zatwierdzonego przez Senat.
2. Plan rzeczowo – finansowy w terminie 14 dni od jego uchwalenia, uczelnia przekazuje ministrowi, który sprawuje nad nią nadzór, oraz ministrowi właściwemu ds. finansów publicznych.
3. Działalność uczelni jest finansowana z dotacji z budżetu państwa na zadania ustawowo określone oraz może być finansowana z przychodów własnych.
4. Przychody własne Uczelnia gromadzi na odrębnych rachunkach bankowych.

#### **§ 125**

1. Uczelnia, w której suma strat netto w okresie nie dłuższym niż pięć ostatnich lat przekracza 25% kwoty dotacji z budżetu państwa otrzymanej w roku poprzedzającym bieżący rok budżetowy na zadania, o których mowa w art. 94 ust. 1 pkt.1 ustawy Prawo o szkolnictwie wyższym, jest obowiązana do opracowania programu naprawczego.
2. Uczelnia opracowuje program naprawczy nie później niż w okresie 3 miesięcy od stwierdzenia straty, o której mowa w ust. 1.
3. Senat uczelni uchwała program naprawczy i przedkłada go ministrowi nadzorującemu uczelnię. Senat przedkłada ministrowi okresowe sprawozdania z wykonania programu naprawczego wraz ze sprawozdaniem z wykonania planu rzeczowo - finansowego.
4. Pierwsze sprawozdanie składa się w roku kalendarzowym następującym po roku, w którym program naprawczy został uchwalony.

#### **§ 126**

1. Uczelnia może prowadzić wydzieloną organizacyjnie i finansowo działalność gospodarczą, określoną w art. 7 ustawy Prawo o szkolnictwie wyższym. Działalność ta może być prowadzona w zakresie usług, handlu, produkcji, pośrednictwa; w formach przewidzianych prawem.
2. Działalność, o której mowa w ust. 1, prowadzą jednostki organizacyjne utworzone przez Rektora za zgodą Senatu.
3. Jednostki, o których mowa w ust. 2 działają na podstawie regulaminów wydanych przez Rektora i organizacyjnie podlegają Kanclerzowi.
4. Jednostki administracyjne tworzy, przekształca i znosi Rektor na wniosek Kanclerza, po zasięgnięciu opinii Senatu.

#### **§ 127**

1. Decyzję o przydzieleniu składników majątkowych jednostkom organizacyjnym podejmuje Rektor. Rektor może upoważnić Kanclerza do przydzielania składników majątkowych określonym jednostkom organizacyjnym.
2. Postanowienia niniejsze stosuje się odpowiednio do przenoszenia składników majątkowych pomiędzy jednostkami organizacyjnymi. Szczegółowe zasady oraz tryb

przydzielania i przenoszenia składników majątkowych określa Rektor w drodze zarządzenia.

### **§ 128**

Kierownik jednostki organizacyjnej odpowiada za prawidłowe wykorzystanie i zabezpieczenie mienia przydzielonego jednostce.

### **§ 129**

1. Kanclerz kieruje administracją i gospodarką Uczelni oraz podejmuje decyzje dotyczące mienia Uczelni w zakresie zwykłego zarządu, z wyłączeniem spraw zastrzeżonych w ustawie lub Statucie dla organów Uczelni.
2. W zakres zwykłego zarządu wchodzi czynności dotyczące mienia, niezbędne do prawidłowego funkcjonowania Uczelni. Zakres ten obejmuje, w szczególności, czynności związane z bieżącą eksploatacją składników majątkowych Uczelni, utrzymaniem ich w stanie niepogorszonym oraz z pobieraniem korzyści z tych składników, jak również prowadzenie spraw, które są niezbędne do dokonywania tych czynności.
3. Do zadań Kanclerza należy w szczególności:
  - 1) podejmowanie działań i decyzji zapewniających zachowanie, właściwe wykorzystanie majątku Uczelni oraz jego powiększanie i rozwój,
  - 2) organizowanie i koordynowanie działalności administracyjnej, finansowej, technicznej i gospodarczej,
  - 3) realizowanie polityki osobowej i płacowej Uczelni w stosunku do podległych mu pracowników,
  - 4) pełnienie funkcji przełożonego w stosunku do pracowników niebędących nauczycielami akademickimi, nie podlegających innym organom Uczelni, a w szczególności do wszystkich pracowników administracji i obsługi,
  - 5) określanie zasad dotyczących zarządzania majątkiem Uczelni.
4. Kanclerz we współpracy z Kwestorem przygotowuje projekt planu rzeczowo-finansowego Uczelni i przedstawia go Senatowi.

### **§ 130**

Kanclerz składa Senatowi coroczne sprawozdanie z działalności administracji.

### **§ 131**

1. Kanclerzowi podporządkowane są organizacyjnie wszystkie jednostki administracji i obsługi Uczelni, w tym również jednostki administracji bezpośrednio związane z organizowaniem i obsługą działalności podstawowej.
2. Organizacyjne podporządkowanie jednostek administracji i obsługi Kanclerzowi nie wyłącza podporządkowania funkcjonalnego tych jednostek kierownikom jednostek organizacyjnych działalności podstawowej, w których działają.

### **§ 132**

1. Kanclerz wykonuje powierzone mu obowiązki przy pomocy dwóch zastępców:
  - 1) z-cy Kanclerza ds. Technicznych,
  - 2) z- cy Kanclerza – Kwestora jako głównego księgowego.

2. Zastępców, o których mowa w ust. 1 zatrudnia Rektor na wniosek Kanclerza.
3. Zakres obowiązków zastępców Kanclerza określa Kanclerz w porozumieniu z Rektorem w Regulaminie Organizacyjnym.
4. Kanclerz na podstawie pełnomocnictwa udzielonego przez Rektora zatrudnia i zwalnia kierowników podległych mu jednostek administracyjnych oraz zastępcę Kwestora.

### **§ 133**

1. Kanclerz jest przełożonym wszystkich pracowników jednostek organizacyjnych administracji poza:
  - 1) z-cą Kanclerza – Kwestorem, w zakresie jakim podlega on Rektorowi w sprawach dotyczących gospodarki finansowej,
  - 2) radcą prawnym,
  - 3) Działem Organizacji i Kontroli,
  - 4) specjalistą ds. obronnych,
  - 5) inspektorem BHP,
  - 6) specjalistą ds. ppoż.,
  - 7) audytorem wewnętrznym,
  - 8) pełnomocnikiem ds. ochrony informacji niejawnych,
  - 9) pełnomocnikiem ds. ochrony danych osobowych i bezpieczeństwa informacji,
  - 10) Archiwum,
  - 11) dyrektorem Biblioteki Głównej,
  - 12) Biurem Promocji i Rekrutacji.
2. Kanclerz, na wniosek kierownika jednostki administracyjnej nawiązuje i rozwiązuje stosunek pracy ze wszystkimi pracownikami niebędącymi nauczycielami akademickimi, także przyznaje im nagrody i wyróżnienia oraz wymierza kary za naruszenie porządku i dyscypliny pracy z wyjątkiem wymienionych w ust. 1.

### **§ 134**

Organizację i zasady działania administracji oraz zasady jej współpracy z innymi jednostkami administracji Uczelni określa Regulamin Organizacyjny, który wydaje Rektor na wniosek Kanclerza. Strukturę organizacyjną określa załącznik nr 9 do Statutu.

## **DZIAŁ IX PRZEPISY PORZĄDKOWE DOTYCZĄCE ORGANIZOWANIA ZGROMADZEŃ**

### **§ 135**

1. Pracownicy, doktoranci i studenci Uniwersytetu Medycznego mają prawo organizowania zgromadzeń na terenie Uczelni.
2. Pracownicy Uczelni, doktoranci i studenci organizujący zgromadzenia na terenie Uczelni mają obowiązek zawiadomić o tym Rektora.
3. W przypadku organizowania zgromadzeń w lokalu Uczelni niezbędna jest zgoda Rektora.
4. Zawiadomienie o zamiarze zorganizowania zgromadzenia należy złożyć Rektorowi na piśmie, co najmniej na 24 godziny przed rozpoczęciem zgromadzenia. W przypadkach

uzasadnionych nagłością sprawy Rektor może przyjąć zawiadomienie w krótszym terminie.

5. Zawiadomienie powinno zawierać:

- 1) imiona i nazwiska oraz adresy osób, które zwołują zgromadzenie bądź są odpowiedzialne za jego przeprowadzenie, w tym przewodniczącego zgromadzenia,
- 2) dokładne wskazanie miejsca i terminu (data i godzina rozpoczęcia) zgromadzenia,
- 3) cel bądź program zgromadzenia.

### **§ 136**

Przewodniczący zgromadzenia jest odpowiedzialny za przebieg zgromadzenia.

### **§ 137**

Rektor może delegować na zgromadzenie swego przedstawiciela. Przedstawiciel ten ma prawo, po uprzedzeniu organizatorów, rozwiązać zgromadzenie, jeżeli przebiega ono z naruszeniem przepisów prawa.

### **§ 138**

Pracownicy Uczelni, doktoranci i studenci, którzy przeszkadzają lub usiłują przeszkodzić w organizowaniu zgromadzenia lub zakłócają jego przebieg, nie podporządkowują się zarządzeniom przewodniczącego zgromadzenia lub przedstawiciela Rektora, bądź zwołują zgromadzenie bez wymaganego zawiadomienia lub zgody Rektora, albo naruszają przepisy prawa powszechnie obowiązującego, podlegają odpowiedzialności dyscyplinarnej niezależnie od innych rodzajów odpowiedzialności prawnej.

### **§ 139**

1. Przepisów niniejszych nie stosuje się do zebrań pracowników, doktorantów i studentów zwoływanych przez organizacje społeczne i zawodowe lub działające w Uniwersytecie Medycznym organy Samorządu Studentów i Doktorantów lub wybieralnych przedstawicieli do organów kolegialnych.
2. Zebrania pracowników, doktorantów i studentów, o których mowa w ust. 1, zwoływane przez wybieralnych przedstawicieli do organów kolegialnych, mogą służyć do zasięgnięcia opinii od poszczególnych grup społeczności akademickiej i przekazywania ich wybieralnym organom kolegialnym i jednoosobowym Uniwersytetu Medycznego. Organy te mogą wnioskować o wyrażenie przez społeczność akademicką w taki sposób swych opinii w sprawach istotnych dla poszczególnych grup tejże społeczności.

## **DZIAŁ X WYDAWNICTWA UCZELNI**

### **§ 140**

1. Uniwersytet Medyczny prowadzi działalność wydawniczą zgodnie z postanowieniami odrębnych przepisów oraz zgodnie z planem wydawniczym zatwierdzanym przez Senat.
2. Działalność wydawniczą Uniwersytetu Medycznego koordynuje powołana przez Senat Komisja ds. Wydawnictw, którą kieruje przewodniczący Komisji.

### **§ 141**

Uczelnia wydaje:

- 1) Advances in Medical Sciences,
- 2) Medyk Białostocki,
- 3) Skład Osobowy i Jednostki Organizacyjne Uczelni,
- 4) inne propozycje wydawnicze zaakceptowane przez Senat.

## **DZIAŁ XI UROCZYŚCIOŚCI AKADEMICKIE**

### **§ 142**

1. Uroczystościami akademickimi są:
  - 1) inauguracja roku akademickiego,
  - 2) uroczystości jubileuszowe,
  - 3) uroczyste posiedzenia Senatu.
2. Profesorowie oraz doktorzy habilitowani występują w ceremonialnych strojach podczas uroczystości akademickich, immatrykulacji oraz wręczenia dyplomów.
3. Ceremonialnego stroju używają w czasie promocji osoby promowane na stopień doktora, doktora habilitowanego oraz doktora honoris causa.
4. Podczas uroczystości akademickich Rektor, Prorektorzy i Dziekani noszą insygnia władzy akademickiej.
5. Poczёт sztandarowy występuje zawsze w czasie inauguracji roku akademickiego oraz na zarządzenie Rektora – podczas innych uroczystości.

## **DZIAŁ XII PRZEPISY PRZEJŚCIOWE I KOŃCOWE**

### **§ 143**

1. Osoba zatrudniona przed dniem 1 października 2011r. na podstawie mianowania albo umowy o pracę na czas nieokreślony, pozostaje zatrudniona w tej samej formie stosunku pracy.

2. Osoba zatrudniona przed dniem 1 października 2011r. na podstawie mianowania albo umowy o pracę na czas określony pozostaje zatrudniona na dotychczasowym stanowisku do czasu upływu okresu zatrudnienia wskazanego w akcie mianowania albo w umowie o pracę.
3. Nauczyciel akademicki, nieposiadający stopnia naukowego doktora habilitowanego, zatrudniony w Uczelni na stanowisku adiunkta przed dniem 30 września 2013 roku, może być zatrudniony na tym stanowisku nie dłużej niż 12 lat, przy czym okres jego zatrudnienia na tym stanowisku nie może wykraczać poza datę 30 września 2021 roku. W przypadkach, o których mowa w § 78 ust. 2 – termin 30 września 2021 może ulec przekroczeniu.
4. Osobom kandydującym na członków Senatu na kadencję 2012 – 2016 nie zalicza się członkostwa w poprzednich kadencjach. Regulacja art. 77 ust. 2a ustawy Prawo o szkolnictwie wyższym (Dz.U. z 2011r., Nr. 84, poz. 455) ma zastosowanie licząc od kadencji 2012 – 2016.”

#### **§ 144**

1. Organem uprawnionym do interpretacji postanowień Statutu jest Senat.
2. Zmiany Statutu mogą być dokonywane w trybie przewidzianym dla jego uchwalenia.

#### **§ 145**

Traci moc Statut uchwalony Uchwałą Nr 42/2008 w dniu 19 maja 2008r. przez Senat Uczelni wraz ze zmianami.

**Rektor**

**prof. dr hab. Jacek Nikliński**

## **ZAŁĄCZNIKI**

Nr 1 – Godło Uniwersytetu Medycznego w Białymstoku

Nr 1a – Godło Uniwersytetu Medycznego w Białymstoku w języku angielskim

Nr 2 – Sztandar Uniwersytetu Medycznego w Białymstoku

Nr 3 – Medal „Za zasługi dla Uniwersytetu”

Nr 4 – „Medal Pamiątkowy”

Nr 5 – Pieczęć Uniwersytetu Medycznego w Białymstoku

Nr 6 – Schemat organizacyjny Uniwersytetu Medycznego w Białymstoku

Nr 7 – Tekst ślubowania studenta

Nr 8 – Tekst ślubowania absolwenta

Nr 9 – Struktura organizacyjna Uniwersytetu Medycznego w Białymstoku

Nr 10 – Zasady i tryb postępowania konkursowego poprzedzającego powierzenie pełnienia funkcji kierownika katedry, kliniki, zakładu, samodzielnej pracowni, studium

Nr 11 – Zasady podziału i przyznawania nagród z 1% funduszu nagród dla pracowników niebędących nauczycielami akademickimi



Załącznik 1a - Godło Uniwersytetu  
Medycznego w Białymstoku w języku angielskim



**Załącznik nr 2 - Sztandar  
Uniwersytetu Medycznego w Białymstoku**





Załącznik nr 3 – „Medal za zasługi dla Uniwersytetu”

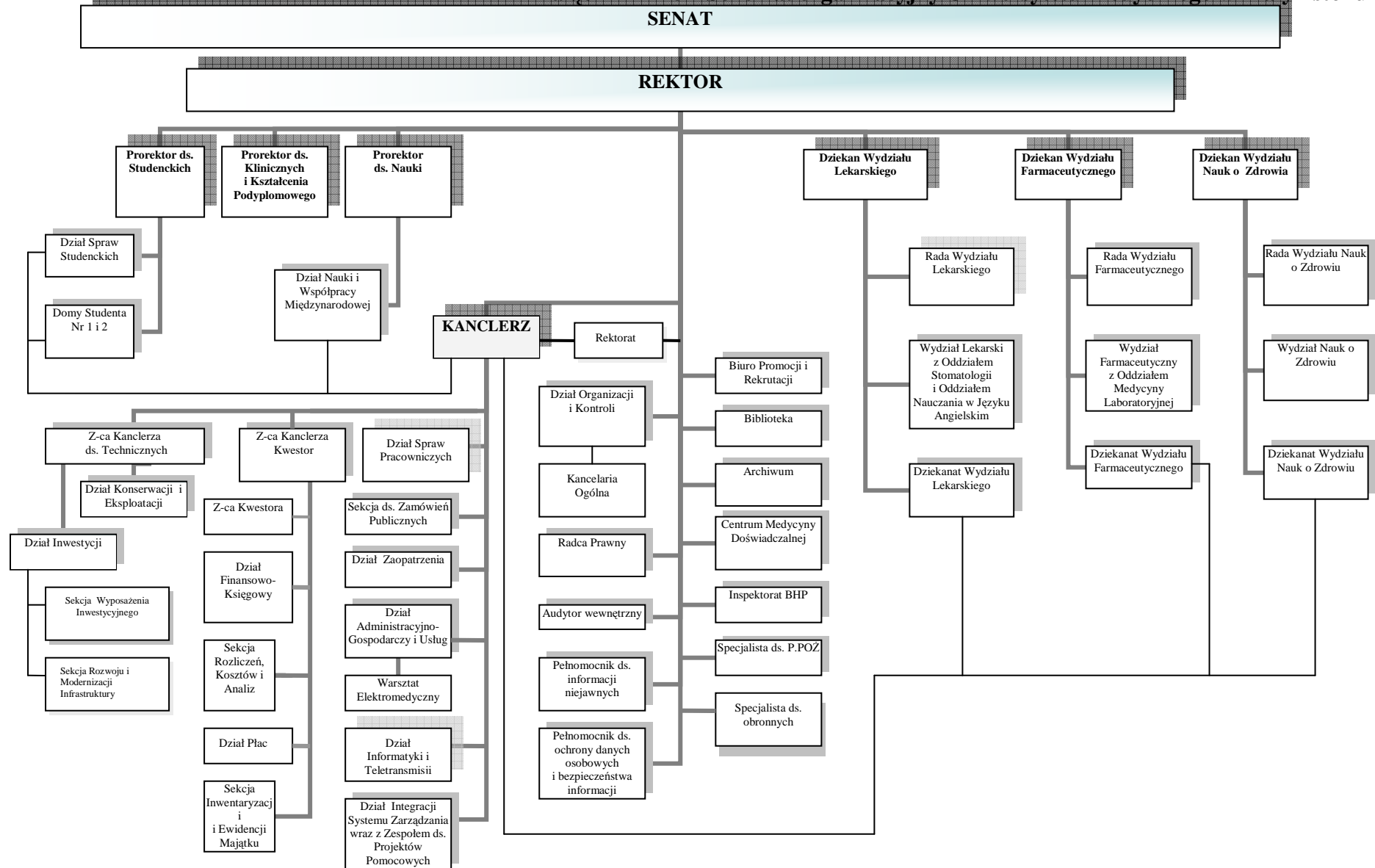




**Załącznik nr 5 – Pieczęć  
Uniwersytetu Medycznego w Białymstoku**



Załącznik nr 6 – Schemat organizacyjny Uniwersytetu Medycznego w Białymstoku



## ŚLUBOWANIE

„Świadomy obowiązków członka społeczności akademickiej Rzeczypospolitej Polskiej  
ślubuję uroczyście:

- zdobywać wytrwale wiedzę i umiejętności, przygotowując się do pracy dla dobra chorego,
- dbać o godność studenta i dobre imię mojej uczelni,
- darzyć szacunkiem pracowników uczelni i przestrzegać zasad współżycia koleżeńskiego,
- przestrzegać przepisów obowiązujących w uczelni,
- zachować szacunek i dyskrecję w stosunku do chorego,
- zachować w tajemnicy wszelkie wiadomości i o chorym i jego otoczeniu.”

Białystok, dnia .....

.....  
(podpis składającego ślubowanie)

### **PRYZRZECZENIE LEKARSKIE**

„Przyjmując z czcią i głęboką wdzięcznością nadany mi stopień lekarza i pojmując całą wagę związanych z nim obowiązków, przyrzekam i ślubuję, że w ciągu całego życia będę spełniał wszystkie prawem nałożone obowiązki, strzegł godności l e k a r z a i niczym jej nie splamię, że według najlepszej wiedzy będę dopomagał cierpiącym, zwracającym się do mnie o pomoc, mając na celu wyłącznie ich dobro, że nie nadużyję ich zaufania i że zachowam w tajemnicy to wszystko o czym się dowiem w związku z wykonywaniem zawodu.

Przyrzekam i ślubuję dalej, że do kolegów lekarzy będę się zawsze odnosił z koleżeńską życzliwością, jednak bezstronnie, mając dobro chorych mi powierzonych przede wszystkim na względzie.

Przyrzekam i ślubuję wreszcie, że będę się stale doskonalił w naukach lekarskich i ze wszystkich sił przyczyniać się do ich rozkwitu i że podam zawsze bez zwłoki do wiadomości świata naukowego wszystko to, co uda mi się wynaleźć i udoskonalić.”

### **PHYSICIAN'S PLEDGE OF SERVICE**

With the utmost respect and gratefulness I do accept this title of Medical Doctor, and fully aware of all responsibilities of the title, I state under oath and solemnly declare that in my lifetime I will

- perform all my duties as required by law
- protect the dignity of the medical profession and never jeopardize doctor's reputation
- practice my profession to the best of my knowledge and for the sake of those in need of my service; never abuse their trust and always observe the medical secrecy
- treat my fellow doctors with due kindness and impartiality and bear in mind the welfare of my patients as number-one priority
- strive in pursuit of medical knowledge and contribute to its development;  
immediately inform the medical community of any of my discoveries or improvements.

All this I solemnly swear!

## **PRZYRZECZENIE MAGISTRA FARMACJI**

„Z głęboką czią i wdzięcznością przyjmuję nadany mi tytuł magistra farmacji i ślubuję uroczyście wykonywać swe obowiązki zgodnie z prawem i według najlepszej swej wiedzy oraz przestrzegać tajemnicy zawodowej.

W ciągu całego życia nie będę szczędzić trudu nad doskonaleniem się w naukach farmaceutycznych, starając się przyczynić do jak największego ich rozwoju.

Będę uważać za swój obowiązek podawać do wiadomości świata naukowego wszystko to, co stanowi postęp w dziedzinie farmacji.

Ślubuję i przyrzekam, że nadaną mi godność zachowam nieskalaną i nie splamię jej nieprawością, a w postępowaniu swoim kierować się będę zawsze zasadami uczciwości i sumienności”.

***SALUS AEGROTI SUPREMA LEX ESTO***

## **PRZYRZECZENIE MAGISTRA ANALITYKI MEDYCZNEJ**

„Z głęboką czią i wdzięcznością przyjmuję nadany mi tytuł magistra analityki medycznej i ślubuję uroczyście wykonywać swe obowiązki zgodnie z prawem i według najlepszej swej wiedzy oraz przestrzegać tajemnicy zawodowej.

W ciągu całego życia nie będę szczędzić trudu nad doskonaleniem się w naukach związanych z medycyną laboratoryjną, starając się przyczynić do jak największego ich rozwoju.

Będę uważać za swój obowiązek podawać do wiadomości świata naukowego wszystko to, co stanowi postęp w dziedzinie medycyny laboratoryjnej.

Ślubuję i przyrzekam, że nadaną mi godność zachowam nieskalaną i nie splamię jej nieprawością a w postępowaniu swoim kierować się będę zawsze zasadami uczciwości i sumienności.”

***SALUS AEGROTI SUPREMA LEX ESTO***

## **PRYZRZECZENIE MAGISTRA PIELEGNIASTWA**

„Przyjmuję z głębokim szacunkiem nadany mi tytuł i uroczyście przyrzekam:

- służyć życiu i zdrowiu ludzkiemu,
- według najlepszej wiedzy przeciwdziałać cierpieniu, zapobiegać chorobom, współuczestniczyć w procesie leczenia,
- nieść pomoc podopiecznym bez względu na rasę, religię, narodowość, poglądy polityczne, stan majątkowy, mając na celu wyłącznie ich dobro,
- okazywać należy im szacunek,
- przestrzegać tajemnicy zawodowej,
- strzec godności zawodu pielęgniarki,
- odnosić się do koleżanek i kolegów z należytą im życzliwością,
- postępować bezstronnie i mieć na względzie dobro powierzonych mi chorych,
- śledzić nowe zdobycze pielęgniarstwa i medycyny,
- podnosić systematycznie swoją wiedzę w celu wykorzystania jej dla dobra zawodu,
- wypełniać najrzetelniej wszystkie obowiązki wynikające z pracy w zawodzie pielęgniarki.”

***PRYZRZEKAM UROCZYŚCIE***

## **PRYZRZECZENIE LICENCJATA**

„Z głęboką czcią przyjmuję nadany mi tytuł licencjata i ślubuję uroczyście wykonywać swe obowiązki zgodnie z prawem i według najlepszej swej wiedzy oraz przestrzegać tajemnicy zawodowej.

Ślubuję i przyrzekam, że nadaną mi godność zachowam nieskalaną a w postępowaniu swoim kierować się będę zawsze zasadami uczciwości i sumienności”.

***SALUS AEGROTI SUPREMA LEX ESTO***

**STRUKTURA ORGANIZACYJNA  
UNIWERSYTETU MEDYCZNEGO W BIAŁYMSTOKU**

**WYDZIAŁ LEKARSKI Z ODDZIAŁEM STOMATOLOGII  
I ODDZIAŁEM NAUCZANIA W JĘZYKU ANGIELSKIM**

**KATEDRY**

**Katedra Kardiologii**

1. Klinika Kardiologii
2. Klinika Kardiologii Inwazyjnej

**Katedra Biostruktury**

1. Zakład Histologii i Embriologii
2. Zakład Patomorfologii Lekarskiej

**Katedra Protetyki Stomatologicznej**

1. Zakład Protetyki Stomatologicznej
2. Zakład Technik Dentystycznych

**ZAKŁADY**

1. Zakład Anatomii Prawidłowej Człowieka
2. Zakład Biochemii Lekarskiej
3. Zakład Biofizyki
4. Zakład Biologii Ogólnej
5. Zakład Chirurgii Stomatologicznej
6. Zakład Chorób Przyzębia i Błony Śluzowej Jamy Ustnej
7. Zakład Farmakologii
8. Zakład Farmakologii Klinicznej
9. Zakład Fizjologii
10. Zakład Genetyki Klinicznej
11. Zakład Immunologii Klinicznej
12. Zakład Klinicznej Biologii Molekularnej
13. Zakład Medycyny Nuklearnej
14. Zakład Medycyny Sądowej
15. Zakład Mikrobiologii
16. Zakład Ortodoncji
17. Zakład Patologii Ogólnej i Doświadczalnej
18. Zakład Propedeutyki Stomatologii
19. Zakład Radiologii
20. Zakład Stomatologii Dziecięcej

21. Zakład Stomatologii Społecznej i Profilaktyki
22. Zakład Stomatologii Zachowawczej

## **KLINIKI**

1. Klinika Anestezjologii i Intensywnej Terapii
2. I Klinika Chirurgii Ogólnej i Endokrynologicznej
3. II Klinika Chirurgii Ogólnej i Gastroenterologicznej
4. Klinika Chirurgii Dziecięcej
5. Klinika Chirurgii Klatki Piersiowej
6. Klinika Chirurgii Naczyń i Transplantacji
7. Klinika Chirurgii Szczękowo- Twarzowej i Plastycznej
8. Klinika Chorób Płuc i Gruźlicy
9. Klinika Chorób Zakaźnych i Hepatologii
10. Klinika Chorób Zakaźnych i Neuroinfekcji
11. Klinika Dermatologii i Wenerologii
12. Klinika Endokrynologii, Diabetologii i Chorób Wewnętrznych
13. Klinika Gastroenterologii i Chorób Wewnętrznych
14. Klinika Ginekologii
15. Klinika Hematologii
16. Klinika Kardiochirurgii
17. Klinika Nadciśnienia Tętniczego
18. Klinika Nefrologii i Transplantologii z Ośrodkiem Dializ
19. Klinika Neurochirurgii
20. Klinika Neurologii
21. Klinika Obserwacyjno-Zakaźna Dzieci
22. Klinika Okulistyki
23. Klinika Okulistyki Dziecięcej z Ośrodkiem Leczenia Zeza
24. Klinika Onkologii
25. Klinika Onkologii i Hematologii Dziecięcej
26. Klinika Ortopedii i Traumatologii
27. Klinika Ortopedii i Traumatologii Dziecięcej
28. Klinika Otolaryngologii
29. Klinika Otolaryngologii Dziecięcej
30. Klinika Pediatrii, Endokrynologii, Diabetologii z Pododdziałem Kardiologii
31. Klinika Pediatrii, Gastroenterologii i Alergologii Dziecięcej
32. Klinika Pediatrii i Nefrologii
33. Klinika Pediatrii i Zaburzeń Rozwoju Dzieci i Młodzieży
34. Klinika Perinatologii
35. Klinika Psychiatrii
36. Klinika Reumatologii i Chorób Wewnętrznych
37. Klinika Rozrodczości i Endokrynologii Ginekologicznej
38. Klinka Urologii

## **STUDIA**

1. Studium Języków Obcych
2. Studium Wychowania Fizycznego i Sportu

## **PRACOWNIE**

1. Samodzielna Pracownia Historii Medycyny i Farmacji
2. Samodzielna Pracownia Technik Mikrobiologicznych i Nanobiomedycznych

**WYDZIAŁ FARMACEUTYCZNY Z ODDZIAŁEM MEDYCyny  
LABORATORYJNEJ**

**KATEDRY**

1. Samodzielna Pracownia Analizy Leków
2. Zakład Chemii Leków
3. Zakład Syntezy i Technologii Środków Leczniczych

**ZAKŁADY**

1. Zakład Analizy Instrumentalnej
2. Zakład Biochemii Farmaceutycznej
3. Zakład Biologii
4. Zakład Bromatologii
5. Zakład Chemii Fizycznej
6. Zakład Chemii Medycznej
7. Zakład Chemii Nieorganicznej i Analitycznej
8. Zakład Chemii Organicznej
9. Zakład Diagnostyki Biochemicznej
10. Zakład Diagnostyki Hematologicznej
11. Zakład Diagnostyki Mikrobiologicznej i Immunologii Infekcyjnej
12. Zakład Farmacji Klinicznej
13. Zakład Farmacji Stosowanej
14. Zakład Farmakodynamiki
15. Zakład Farmakognozji
16. Zakład Farmakoterapii Monitorowanej
17. Zakład Fizjologii i Patofizjologii Doświadczalnej
18. Zakład Histologii i Cytofizjologii
19. Zakład Immunologii
20. Zakład Laboratoryjnej Diagnostyki Klinicznej
21. Zakład Laboratoryjnej Diagnostyki Pediatrycznej
22. Zakład Toksykologii

**PRACOWNIE**

1. Samodzielna Pracownia Biofarmacji
2. Samodzielna Pracownia Biotechnologii
3. Samodzielna Pracownia Medycyny Estetycznej
4. Samodzielna Pracownia Kosmetologii

## WYDZIAŁ NAUK O ZDROWIU

### ZAKŁADY

1. Zakład Anestezjologii i Intensywnej Terapii
2. Zakład Dietetyki i Żywienia Klinicznego
3. Zakład Farmakologii Doświadczalnej
4. Zakład Fonoaudiologii Klinicznej i Logopedii
5. Zakład Higieny i Epidemiologii
6. Zakład Medycyny Klinicznej
7. Zakład Medycyny Ratunkowej i Katastrof
8. Zakład Medycyny Rodzinnej i Pielęgniarstwa Środowiskowego
9. Zakład Medycyny Wieku Rozwojowego i Pielęgniarstwa Pediatricznego
10. Zakład Neurologii Inwazyjnej
11. Zakład Patomorfologii Ogólnej
12. Zakład Pielęgniarstwa Chirurgicznego
13. Zakład Położnictwa, Ginekologii i Opieki Położniczo-Ginekologicznej
14. Zakład Radiologii Dziecięcej
15. Zakład Statystyki i Informatyki Medycznej
16. Zakład Technologii i Towaroznawstwa Żywności
17. Zakład Zdrowia Publicznego
18. Zakład Zintegrowanej Opieki Medycznej

### KLINIKI

1. Klinika Alergologii i Chorób Wewnętrznych
2. Klinika Geriatrii
3. Klinika Medycyny Ratunkowej Dzieci
4. Klinika Neonatologii i Intensywnej Terapii Noworodka
5. Klinika Neurologii i Rehabilitacji Dziecięcej
6. Klinika Rehabilitacji
7. Klinika Rehabilitacji Dziecięcej

### STUDIA

1. Studium Filozofii i Psychologii Człowieka

### PRACOWNIE

1. Samodzielna Pracownia Diagnostyki Układu Oddechowego i Bronchoskopii
2. Samodzielna Pracownia Rehabilitacji Narządu Wzroku

**Zasady i tryb postępowania konkursowego poprzedzającego powierzenie pełnienia funkcji kierownika: katedry, kliniki, zakładu, samodzielnej pracowni, studium.**

1. Powierzenie funkcji kierownika: katedry, kliniki, zakładu, samodzielnej pracowni, studium poprzedza postępowanie konkursowe.
2. Powierzenie pełnienia funkcji kierownika katedry, kliniki, zakładu, samodzielnej pracowni, studium, następuje w przypadkach :
  - 1) kończącej się kadencji,
  - 2) wystąpienia wakatu,
  - 3) utworzenia nowej jednostki organizacyjnej,
  - 4) przekształcenia jednostki organizacyjnej,
  - 5) nienależytego wykonywania funkcji kierownika.
3. Dziekan właściwego wydziału, na wniosek Rektora ogłasza konkurs.
4. Dziekan zawiadamia właściwe jednostki o wszczęciu procedury, wskazując minimalne wymagania i warunki jakie powinna spełnić osoba ubiegająca się o funkcję, określając termin do którego należy składać wymagane dokumenty.
5. Postępowanie jest prowadzone, jeżeli została zgłoszona przynajmniej jedna kandydatura.
6. Dziekan dokonuje wstępnej, pod względem formalnym oceny dokumentów złożonych przez kandydatów (kandydata). W przypadku jednostek mieszczących się na terenie szpitali klinicznych, Rektor zwraca się do kierownika podmiotu leczniczego, o wydanie pisemnej opinii o kandydacie (kandydatach) na funkcję kierownika.
7. Oceny kandydatów (kandydata) dokonuje komisja, powołana przez Rektora, w skład której wchodzi: Rektor lub wyznaczony przez niego Prorektor, jako przewodniczący, Dziekan lub wyznaczony przez niego Prodziekan odpowiedniego wydziału oraz trzech członków wybranych przez właściwą Radę. Komisja może prowadzić prace, jeżeli w posiedzeniu bierze udział, co najmniej połowa składu Komisji, w tym przewodniczący.
8. W skład komisji, o której mowa wyżej, nie może wchodzić osoba, która jest małżonkiem lub krewnym albo powinowatym do drugiego stopnia włącznie, osoby której dotyczy postępowanie, albo pozostaje wobec niej w takim stosunku prawnym lub faktycznym, że może to budzić uzasadnione wątpliwości co do jej bezstronności.
9. Komisja ocenia kandydatów (kandydata), kierując się następującymi kryteriami: osiągnięcia w pracy naukowej, dydaktycznej, klinicznej (specjalizacja w dziedzinie odpowiadającej zakresowi działalności jednostki) i organizacyjnej. Komisja może zaprosić kandydatów (kandydata) na indywidualne rozmowy.
10. Ocena poszczególnych kandydatów (kandydata) dokonywana jest w głosowaniu tajnym. Uznaje się, że kandydat otrzymał pozytywną opinię, jeżeli uzyskał zwykłą większość głosów.

11. Z każdego posiedzenia komisja sporządza protokół, który podpisuje przewodniczący i osoba protokołująca. Do protokołu dołącza się listę obecności.
12. Wyniki oceny komisji wraz z całą dokumentacją postępowania przewodniczący komisji przekazuje Rektorowi.
13. Rektor dokonuje wyboru opierając się na dokumentacji i wynikach oceny komisji.
14. Rektor zwraca się o opinię do właściwej Rady Wydziału w sprawie powierzenia funkcji kandydatowi. Po uzyskaniu opinii, Rektor podejmuje decyzję o powierzeniu pełnienia funkcji.
15. Kandydatom – uczestnikom postępowania nie przysługuje roszczenie o powierzenie funkcji na stanowisku.
16. W przypadku, gdy żaden z kandydatów nie uzyskał pozytywnej opinii komisji lub Rektor nie dokonał wyboru, Dziekan na wniosek Rektora ogłasza nowy konkurs.

**Zasady podziału i przyznawania rocznych nagród z 1% funduszu nagród dla pracowników niebędących nauczycielami.**

§ 1

Zasady stosuje się do nagród z funduszu, o którym mowa w art. 155 ust. 8 ustawy Prawo o szkolnictwie wyższym.

§ 2

1. Nagrody przyznawane są za:
  - 1) osiągnięcia w pracy zawodowej,
  - 2) wieloletnią wyróżniającą postawę w pracy.
2. Nagrody mogą być przyznane pracownikom, którzy przepracowali w Uczelni co najmniej 1 rok.
3. Nagrody przyznawane są uznaniowo z uwzględnieniem nieobecności w pracy.
4. Nagroda nie może być przyznana pracownikowi w przypadku zastosowania wobec niego kary za naruszenie porządku i dyscypliny pracy w danym roku.

§ 3

1. Nagrody przyznawane są nie częściej niż raz w roku.
2. Wysokość nagrody nie powinna być niższa niż 25% i wyższa jak 100% wynagrodzenia zasadniczego pracownika.

§ 4

Podziału funduszu nagród dokonuje się corocznie na podstawie zatwierdzonego planu rzeczowo-finansowego na dany rok kalendarzowy.

§ 5

1. Nagrody przyznaje Rektor na wniosek:
  - 1) kierowników jednostek organizacyjnych – dla pracowników tych jednostek,
  - 2) Kanclerza - dla kierowników jednostek organizacyjnych podległych Kanclerzowi.
2. Nagrody dla pracowników jednostek organizacyjnych podległych Rektorowi – przyznaje Rektor.
3. Rektor może przyznawać nagrody z własnej inicjatywy.

§ 6

1. Złożone wnioski podlegają zaopiniowaniu i sprawdzeniu pod względem formalnym przez Komisję ds. Nagród Pracowników Niebędących Nauczycielami Akademickimi.
2. Skład i zadania Komisji reguluje Zarządzenie Rektora.